



SGB

Bank Spółdzielczy w Bytowie

100 lat działalności



— ROK ZAŁOŻENIA 1912 —



Bank Spółdzielczy w Bytowie

100 lat działalności



— ROK ZAŁOŻENIA 1912 —

Położenie, teren działania i placówki
Banku Spółdzielczego
w Bytowie



Bank Spółdzielczy w Bytowie

100 lat działalności



— ROK ZAŁOŻENIA 1912 —



— SZANOWNI PAŃSTWO —

Setna rocznica powstania Banku Spółdzielczego w Bytowie to wspaniała okazja do podsumowania dorobku, spojrzenia wstecz i pochylenia się nad ludźmi, którzy historię tego Banku tworzyli.

Od momentu swego powstania Bank przechodził wiele przeobrażeń i zmian, zachowując jednak swój spółdzielczy charakter.

Zdobyte doświadczenia, połączone z kompetencją obecnych władz i wszystkich pracowników Banku są gwarantem jego dalszego i intensywnego rozwoju, który wiąże się z wprowadzaniem nowoczesnych rozwiązań informatycznych oraz nowych, atrakcyjnych i bezpiecznych produktów i usług bankowych.

Dzięki roztropności, mądrości i uczciwości długoletnich pracowników i samorządowców Bank bezpiecznie przeszedł wiele zawirowań. Zawsze był wierny idei, jaka przyświecała jego założycielom. Dbając o swoją siłę ekonomiczną i myśląc o stałym rozwoju, nie zapomina o potrzebach swojego środowiska. Jest czynnym uczestnikiem życia lokalnej społeczności, pomaga ekonomicznie swoim członkom, stymuluje aktywność gospodarczą na terenie swojego działania oraz wspiera różne inicjatywy społeczne, kulturalne, sportowe itp.

Dzisiejszy Bank Spółdzielczy w Bytowie może poszczycić się konsekwentną realizacją misji swoich założycieli, zapewniając dostęp do solidnych i cieszących się zaufaniem klientów produktów bankowych. Jesteśmy Bankiem nowoczesnym, bezpiecznym, wyłącznie z polskim kapitałem, budowanym własnymi siłami z wypracowanego przez siebie zysku.

Bank w swojej działalności służył i pragnie służyć nadal swoim członkom i klientom, wspierając ich finansowo w różnych przedsięwzięciach, dając przez to wyraz solidarności i troski o przyszłość regionu, w którym przyszło mu działać.

BANK SPÓŁDZIELCZY W BYTOWIE ROK ZAŁOŻENIA 1912

W opracowaniu niniejszym chcemy pokazać historię Banku w takim stopniu, na ile pozwalają zachowane dokumenty historyczne.

Pragniemy pokazać również Bank takim, jakim jest obecnie, jakie jest nasze otoczenie i warunki, w jakich działamy.

Z okazji przypadającego Jubileuszu składam serdeczne podziękowanie wszystkim członkom i działaczom samorządowym za ich wkład i zaangażowanie, a klientom za wieloletnią lojalność.

Pracownikom Banku Spółdzielczego w Bytowie składam życzenia wszelkiej pomyślności oraz by nie zabrakło nam sił do dalszych działań oraz realizacji wszelkich planów i zamierzeń.

Niech Nasz Bank rozwija się pomyślnie i służy lokalnej społeczności przez następne 100 lat.

Barbara Kapłon
Prezes Zarządu





ZARYS DZIEJÓW BYTOWA



Początki bytowskiego grodu sięgają wczesnego średniowiecza. Wiadomo, że znajdował się on około 500 metrów na zachód od dzisiejszego zamku, w miejscu zwanym przez współczesnych mieszkańców "Smolarnią". Jego założycielem był najprawdopodobniej człowiek o imieniu Byt, od którego miasto wzięło swoją nazwę.



Najstarszy zapis nazwy miasta w formie "Butow" pochodzi z 1321 r. W tymże roku Bytów stał się prywatną własnością zachodniopomorskiego rodu von Behr. W jego rękach zamek, miasto i okoliczna ziemia pozostawały do 1329 r., kiedy odkupił je Zakon Krzyżacki.

Z 1335 r. pochodzi pierwsza informacja o parafii w Bytowie, choć jej powstanie niektórzy historycy przesuwają na XII-XIII wiek. Tym samym można ją uważać za jedną z najstarszych na Pomorzu.

Najważniejszym wydarzeniem w dziejach Bytowa była jego lokacja na tzw. prawie chełmińskim 12 lipca 1346 r. Wówczas to miasto otrzymało samorząd z burmistrzem na czele, własne sądownictwo oraz herb. Przyjmuje się, że Bytów został lokowany na tzw. "surowym korzeniu", tzn. w pewnym oddaleniu od dotychczasowego miejsca zabudowy. Prawdopodobnie też wtedy miejscowa parafia zmieniła patronkę ze św. Małgorzaty na św. Katarzynę.

Kolejną, znaczącą dla historii miasta inwestycją była budowa nowoczesnego, jak na ówczesne warunki,

zamku obronnego, który stanął w miejscu wcześniejszej i prymitywniejszej warowni panów von Behr. Najważniejsze prace budowlane trwały w latach 1398-1405. Bytowski zamek był zachodnią strażnicą Zakonu oraz siedzibą krzyżackich urzędników zwanych prokuratorami.

W czasie wojny trzynastoletniej (1454-1466) Polski z Zakonem Krzyżackim ziemia bytowska przechodziła z rąk do rąk. Ostatecznie Bytów i sąsiedni Lębork otrzymał na zasadzie dożywotniego lenna, z rąk króla polskiego Kazimierza Jagiellończyka, księżę pomorski Eryk II. Jednak po śmierci księcia Bytów nie wrócił do Polski, co spotkało się z wielkim niezadowoleniem mieszkańców Prus Królewskich i Gdańska.

W następnych latach kolejni polscy władcy czynili bezskuteczne starania w celu odzyskania lenna lęborsko - bytowskiego. Ostatecznie sprawę tę uregulowano w 1526 r. Odtąd Bytów stał się lennem Polski, zarządzanym przez książąt pomorskich z dynastii Gryfitów.

W czasie panowania książąt pomorskich, w drugiej połowie XVI w., do Bytowa trafiły nauki religijne Marcina Lutra. Zaprzestano płacić dziesięciny biskupiej, wyparto księży katolickich i zastąpiono ich pastorami protestanckimi.

Po śmierci ostatniego męskiego przedstawiciela Gryfitów, Bogusława XIV, w 1637 r. Bytów na dwadzieścia lat powrócił pod bezpośredni zarząd Polski. Okres rządów polskich miał doniosłe znaczenie dla miejscowego Kościoła katolickiego i szlachty kaszubskiej, mniejsze natomiast dla miasta i okolicznego chłopstwa. Katolicy odzyskali kościoły zajmowane dotąd przez protestantów, natomiast spychana na margines miejscowa szlachta została zrównana w prawach ze szlachtą polską.





W wyniku osłabienia Rzeczypospolitej, podczas wojen szwedzkich, w 1657 r. doszło do kolejnego nadania ziemi łęborsko - bytowskiej jako lenna polskiego elektorowi brandenburskiemu z dynastii Hohenzollernów. Taki stan prawny trwał formalnie do 1773 r., w praktyce jednak stosunek lenny już od końca XVII w. nie był odnawiany.

Pod panowaniem niemieckim (ściślej brandenburskim, a od 1701 r. pruskim) Bytów znajdował się do 1945 r., kiedy po 288 latach miasto powróciło do Polski. Zajęcie miasta przez Armię Czerwoną nastąpiło 8 marca 1945 r. Bytów bardzo

ucierpiał w wyniku walk frontowych. Większość ulic miejskich była zatarasowana gruzami, zniszczonym sprzętem transportowym i wojskowym. Opanowanie miasta przez czerwonarmistów nie oznaczało jednak końca zniszczeń i dewastacji. Przez kilka kolejnych dni wzniesiono nowe pożary, w wyniku których spłonęło centrum miasta. Dnia 9 marca zniszczeniu uległ zabytkowy kościół katolicki. Zrujnowaniu uległo około 55-65 % zabudowy miejskiej.

Pierwsze polskie władze zostały powołane w Bytowie dopiero w kwietniu 1945 r. Pierwszym burmistrzem na krótko został Piotr Kubiak, a po nim Adam Kazimierzczak. Bardzo szybko przystąpiono do uprzątnięcia i remontów uszkodzonych budynków. Już 15 maja 1945 r., przybyły z Czapiewic, Waclaw Bruski założył pierwszą firmę budowlaną. Wiele lat po wojnie Bytów borykał się z problemami mieszkaniowymi. Pierwszy nowy budynek mieszkalny powstał dopiero w 1959 r. Powoli też odbudowywano infrastrukturę komunalną.

Przez wieki swego istnienia Bytów był miastem pogranicza, zarówno w znaczeniu geopolitycznym, jak

i narodowościowym. Do 1945 r. współżyli w nim obok siebie Kaszubi, Polacy i Niemcy, a także - do lat trzydziestych XX wieku - Żydzi. Niemcy niewątpliwie stanowili największy odsetek ludności, oni też nadawali główny ton życiu miasta. W myśl traktatów, kończących II wojnę światową, Bytów został przyznany Polsce. Ludność niemiecka zmuszona była opuścić zamieszkiwaną przez siebie od pokoleń małą ojczyznę. Na ich miejsce przybyli tu Polacy ze wszystkich zakątków kraju, w tym z utraconych Kresów, Ukraińcy z akcji "Wisła" oraz spora grupa Kaszubów z sąsiednich powiatów, która wzmocniła liczebnie najstarszą ludność Bytowa i okolic.

Odzyskanie pełnej niepodległości przez Polskę po 1989 r., pozwoliło na pełny i nieskrępowany powrót do dawnych tradycji różnych grup narodowościowych i etnicznych zamieszkujących Bytów. Renesans przeżywa miejscowa Kaszubszczyzna. Do swych dawnych korzeni powracają mniejszości narodowe Ukraińców i Niemców. Tę specyficzną wielokulturową społeczność bytowską cechuje harmonijne współistnienie, przejawiające się choćby w organizowaniu wspólnych masowych imprez kulturalnych.

Opracował: Tomasz Rembalski
Fotografie: Kazimierz Rolbiecki



Historia i zasady spółdzielczości

Formy zespołowego działania, oparte na wzajemnej pomocy, mają długą historię. W średniowiecznych miastach działały cechy i gildie, stowarzyszenia rzemieślników i kupców, które zwalczały nieuczciwą konkurencję, organizowały zaopatrzenie w surowce, rozstrzygały spory a także udzielały kredytu i wsparcia finansowego swoim członkom.

W XVI w., na wzór zachodnioeuropejskich organizacji dobroczynnych, zaczęły rozwijać się w miastach polskich tzw. banki pobożne, stawiające sobie za cel ochronę najuboższych mieszkańców przed lichwą, oparte o kapitał czerpany z darowizn. Kredytu udzielały zazwyczaj pod zastaw na bardzo niski procent lub nawet bez pobierania procentu.

Pierwszą tego rodzaju instytucją była Fundacja Ostrołęcka Taniego Kredytu, założona w 1577 r. przez ks. Wawrzyńca Biało-brzeskiego. W 1585 r. bank pobożny w Krakowie założył ks. Piotr Skarga. Podobne banki powstawały później w Warszawie, Łowiczu, Wilnie, Zamościu i wielu innych miastach, funkcjonując aż do XIX wieku. W XVII wieku powstawały pierwsze kasy pożyczkowe oraz wspólne wiejskie spichrze. Ze wspólnie zgromadzonych zapasów kasy udzielały kredytów na budowę domów, pomoc w wypadku nieurodzaju, naukę rzemiosła, działalność handlową itp. W tym czasie także robotnicy, w celu przeciwstawienia się wyzyskowi tworzyli tzw. kasy brackie, które wypłacały ze składek zapomogi potrzebującym członkom stowarzyszenia.

Na wsi powstawały wiejskie kasy pożyczkowe, tworzone ze środków dworu, darowizn, obowiązkowych składek chłopów oraz udziałów oddawanych przez włościan na procent. Pożyczki z reguły zabezpieczone miały w plonach, inwentarzu, czasem wymagano poręki innych włościan.

Na początku XIX wieku nastąpił dalszy rozwój działalności społeczno-gospodarczej o cechach spółdzielczych, a pierwszym organizatorem nowych form zespołowego gospodarowania był ksiądz Stanisław Staszic, zwany ojcem polskiej spółdzielczości. Założył on w 1816 r. Hrubieszowskie Towarzystwo Rolnicze, które - oprócz współdziałania członków w zakresie ratowania się w nieszczęściach - rozwijało szeroką działalność oświatową, a także wprowadziło różne formy opieki społecznej.

Najsilniejszą inspirację dla rozwoju ruchu spółdzielczego stanowiły prądy społeczno-gospodarcze, zrodzone w Wielkopolsce w latach trzydziestych XIX wieku.

Do propagatorów i realizatorów zasad spółdzielczych zalicza się: Karola Marcinkowskiego, Karola Libelta, Augustyna Cieszkowskiego i Maksymiliana Jackowskiego. Głosili oni program



Stanisław Staszic



„TEN KTO PRZEZ SWOJE ŻYCIE POPRAWI I UDOSKONALI LOS WSPÓŁCZESNYCH LUB CAŁYCH POKOLEŃ NASTĘPNYCH - TEN DOPEŁNIA CAŁKOWICIE SWOJEGO TU ISTNIENIA I PRZEZNACZENIA”

Stanisław Staszic

przyspieszenia gospodarczego jako najskuteczniejszej formy walki z uciskiem pruskiego zaborcy.

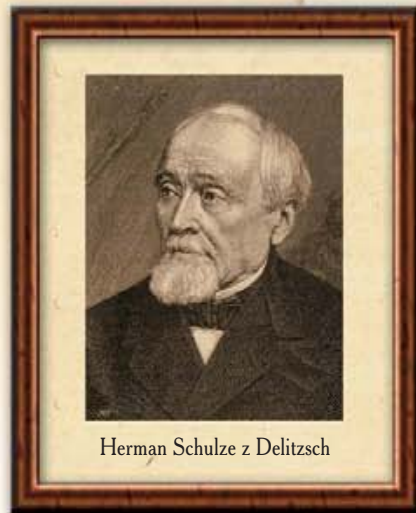
Ruch spółdzielczy ukształtował się jako forma samoobrony małych i średnich warstw społecznych przed nieuczciwą, bo wspomaganą przez aparat zaborcy konkurencją. Chłopi i rzemieślnicy potrzebowali rzetelnie skalkulowanego kredytu, który pozwoliłby im przetrwać i rozwijać się.

Rozwój ruchu spółdzielczego odbywał się w warunkach walki narodowej, która w drugiej połowie XIX wieku i na początku XX wieku stawała się coraz ostrzejsza. Przeciwstawianie się utrudnieniom administracyjnym zaborcy wymagało zbiorowego wysiłku, uczyło Polaków ufności do własnych inicjatyw. Pod hasłami obrony narodowej rozwijano system polskiej spółdzielczości, propagowano wzrost przemysłu, rzemiosła, handlu i rolnictwa. Za argumentami narodowymi, mającymi skłonić każdego Polaka do oszczędzania i składania pieniędzy w polskich bankach ludowych, stały inicjatywy społeczne. W rezultacie system spółdzielczy stanowił bardzo istotne ogniwo w polskim systemie gospodarczym i - także - politycznym.

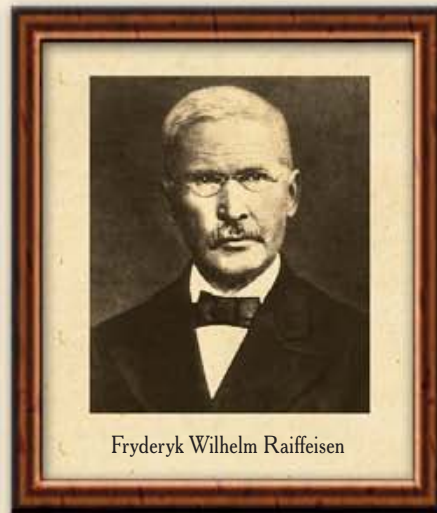
Polski ruch stowarzyszeniowy ożywił się w następstwie Wiosny Ludów w 1848 roku, kiedy doszło również do rewolty mas ludowych Wielkopolski i Pomorza Gdańskiego. Powstała wówczas - założona z inicjatywy Augusta Cieszkowskiego - Liga Polska (1848), która była związkiem braterskim ponad wszystkimi stronnictwami. Głosiła idee solidaryzmu społecznego. Z inicjatywy członków Ligi doprowadzono do utworzenia federacji w postaci Centralnego Towarzystwa Gospodarczego



Przed bankiem. Można zauważyć różnice w strojach - zapewne świadczą one o niejedności kulturowej, a być może ekonomicznej przedstawionych tu finansistów. Rys. F. Kostrzewski



Herman Schulze z Delitzsch



Fryderyk Wilhelm Raiffeisen

i Związku Spółek Zarobkowych. Kolejno powstały m.in.: Towarzystwo Kasy Oszczędności i Wzajemnej Pomocy w Poznaniu (1849), Kasa Oszczędności w Środzie (1849) oraz Towarzystwo Oszczędności i Pożyczek Wekslowych w Śremie (1850), które były niedoskonałymi jeszcze spółkami kredytowymi.

Jednakże pierwszą organizacją w pełni spółdzielczą, utworzoną w 1861 r. w stolicy Wielkopolski,

było Towarzystwo Pożyczkowe dla Przemysłowców Miasta Poznania. Powstało z inicjatywy Mieczysława Łyskowskiego, Hipolita Cegielskiego, kilku lekarzy, sędziów i innych osób. Spółdzielnia zorganizowana była według zasad Hermana Schulzego z Delitzsch - jednego z pionierów i organizatorów (obok Fryderyka Wilhelma Raiffeisena) spółdzielczości niemieckiej.

Członkowie spółki rekrutowali się z różnych warstw społecznych - przemysłowców, kupców, rzemieślników, inteligencji. Kredyty udzielane były wyłącznie na cele produkcyjne, mimo, że nie wszyscy członkowie prowadzili działalność gospodarczą. Członkostwo w spółce wynikało bowiem nie tylko z przyczyn ekonomicznych, lecz również patriotycznych. W czwartym roku działalności Towarzystwo liczyło już 330 członków. W rok po założeniu poznańskiej spółdzielni utworzone zostały podobne spółki kredytowe w Brodnicy i Golubiu. W latach 1862-70 w Wielkopolsce i na Pomorzu powstało 48 nowych spółek.

Spółdzielczość kredytowa realizowała program polegający na wzmacnianiu kondycji gospodarczej i podnoszeniu siły ekonomicznej poszczególnych jednostek. Instrumentem, przy pomocy którego można było ten program zrealizować, był tani kredyt oraz uspołecznienie dodatkowego zysku. Dzięki temu słabsze ekonomicznie warstwy społeczne miałyby możliwość korzystania z przywilejów dostępnych jedynie wielkiemu kapitałowi. Tak więc program ten zakładał wyrównanie różnic międzystanowych i łagodzenie ustroju społeczno - gospodarczego.

Polska spółdzielczość bankowa powstawała w okresie rozbiorów, kiedy kraj nasz podzielony był na trzy części, przyłączone do różnych organizmów

państwowych zaborców. Dlatego, w zależności od ustawodawstwa obowiązującego w poszczególnych zaborach oraz sytuacji politycznej i gospodarczej, spółdzielnie kredytowe przyjmowały różne formy organizacyjne oraz różne statutowe zasady funkcjonowania.

Na terenie Pomorza pierwsze spółdzielnie kredytowe - wspomniane już „Towarzystwo Pożyczkowe dla Przemysłowców miasta Brodnicy i okolicy“ oraz „Towarzystwo Pożyczkowe dla Golubia i okolicy“ - powstały w 1862 roku z inicjatywy Mieczysława Łyskowskiego, zasłużonego działacza polskiej spółdzielczości kredytowej na wszystkich ziemiach polskich zaboru pruskiego i autora pierwszego drukowanego podręcznika dla spółdzielców. Dalsze w tym regionie spółdzielnie, założone przeważnie z inicjatywy towarzystw rolniczych, to Gniew (1864), Piaseczno i Skórcz (1865), Pelplin i Bobowo (1866), Stary Targ (1867), przeznaczone w większości dla włościan. Pierwsze polskie spółdzielnie kredytowe zakładano na podstawie prawa o stowarzyszeniach z 1850 r., które nie określało ich stanowiska prawnego. Nie wszystkie z nich przetrwały do końca XIX wieku. Następne zakładano już w oparciu o prawo spółdzielcze z 1863 r., dające spółdzielniom wpisanym do rejestru handlowego uprawnienia przysługujące bankom i instytucjom handlowym. W okresie tym wszystkie poczynania administracji pruskiej, pozornie tylko gospodarcze, miały za zadanie osłabienie polskości ziem Pomorza Gdańskiego.

Szczególne zaostrenie kursu antypolskiego nastąpiło w latach siedemdziesiątych XIX wieku. Prowadzona przez kanclerza Bismarcka walka przeciw Polakom miała doprowadzić do ostatecznej germanizacji Pomorza. Konieczność energicznego działania w tym kierunku potwierdzał pruskiemu kanclerzowi fakt, iż w wyborach do parlamentu pruskiego okręg pucko-wejherowsko-kartuski zawsze wybierał posłów Polaków, broniących w parlamencie interesów narodowych. Nastąpił więc cały ciąg konsekwentnych, kolejnych działań, godzących w miejscową ludność polską, wśród których można wymienić:

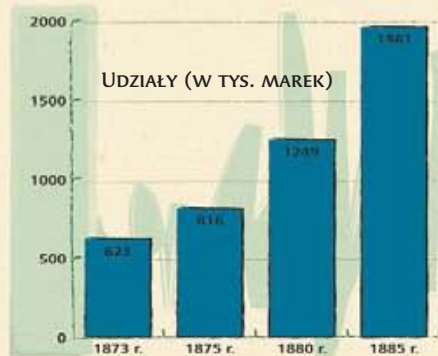
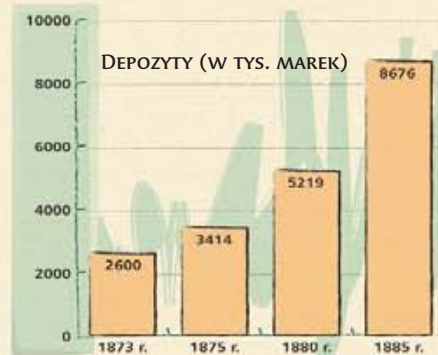


XXVIII

D. Następstwo Spółek wedle czasu powstania.

W roku 1861	Poznań »Bank Przemysłowców	1
1862	Brodnica, Golub	2
1864	Gniezno	1
1865	Gostyń, Tyśmienno, Strzelno	3
1866	Koźmin, Szamotuły, Środa, Skórcz	4
1867	Borek, Kostrzyn, Staryzang, Toruń, Wągrowiec, Żnin	7
1868	Chełmno B. I., Inowrocław, Jarocin, Klecko, Kobylin, Kościan B. I., Tuchola	4
1869	Bnin, Miłosław, Mikstat, Murowana Godlina	4
1870	Lubawa	1
1871	Drzycim, Gniezno K. p., Miejska Górka, Ostrów K. p., Września, Książ	6
1872	Brusy, Buk, Krotoszyn B. I. V., Krzywiń, Pleszew B. p., Pogorzela	6
1873	Dolice, Golańcz, Górzno, Grodzisk, Jaraczew B. I., Kcynia, Kowalewo, Krobia, Liszewo, Mogilno, Rogoźno, Śliwice, Śrem, Wąbrzeźno, Żerków	15
1874	Nowe	1
1875	Czarnków B. I., Gniezno »Ul., Pierszowice B. I., Wronki	4
1876	Lubiewo, Raszków	2
1877	Czerk, Paszew, Ujście	3
1879	Ostrzeszów	1
1887	Poznań »Kasa wzajemnej pomocy	1
1888	Witkowo, Zaniemyśl	2
1890	Grudziądz, Kamieniec, Poznań Dom P., Poznań »Pomoc, Poznań Spl. Z.	5
1891	Chełmce, Pierszowice »Bank	2
1892	Przemęt, Koronowo	2
1893	Czerwiec, Pakość, Ponicie, Smigiel, Nowemiasto n. D.	2
1894	Chełmno »Bank», Łokocin, Poznań B. I., Poznań Bank kred., Poznań Spl. stolarska, Zbąszyń	6
1895	Bydgoszcz, Gębice, Lubasz, Osieczna, Pelplin	5
1896	Chełmża B. I., Gąsawa, Rogowo, Siemom	4
1897	Barcin, Chmielno, Grudziądz »Bazar», Jaraczew K. o. i p., Łabiszyn, Mchy, Mieszaków, Oborniki, Ostrowo B. K., Poznań B. Parc, Starogard, Sulmierzyce	12
1898	Brusy »Kupiec», Dobrzyca, Gniezno Druk, Janówiec, Łęg, Staszewo	6
1899	Grabów, Kępno B. I., Kruszwica, Ludzisko, Sierakowice	5
1900	Ostrowo, Strzałkowo	2
1901	Gdańsk, Golejowo, Mogilno »Rolnik», Przemęt B. parc., Wieleń, Wyrzyk	6
1902	Bydgoszcz B. I. V., Dubin, Gollina, Kościerzyna, Krotoszyn, Fabryka wyrob. woskowych, Michorzewo, Nakło, Poznań »Związek Ziemiian», Wejherowo Kupiec, Złotów	10
1903	Łódź, Odolanów B. I., Śrem Bank parc.	3
1904	Barcin R., Bukówiec, Chmielno K., Droszew, Kościerzyna Spl. parcel. Kwilcz, Miejsko, Osiek, Pakość R., Raszyn, Skoki, Śrem R., Saubin, Stężyca, Tuchola Sp. Z., Wołczyn	16
1905	Brenno, Kcynia R., Koronowo B. kred., Kościan B. p., Łobżenica, Lubasz R., Lubichów, Ołobok B. I., Ostaszów R., Ponicie R., Strzelno R., Strzałkowo R., Szamotuły R., Tyśmienno R., Września R., Żerków R., Zblewo, Żnin R.	18
1906	Biskupiec, Czempiń, Dakowy Mokre, Gniezno R., Gostyń R., Kępno B. kup., Kostrzyn R., Kórnik, Lipusz, Lwówek, Łobżenica R., M. Górka R., Nakło R., Ostrowo Spl. parc., Pempowo, Pobjedzińska, Rawicz, Rogoźno R., Skarszewy, Smigiel R., Swarzędz, Tarnowo, Tczew, Wągrowiec R., Wejherowo B. kasz., Wiele, Złotów R.	27
1907	Bank R., Gniezno, Gruczo, Janówiec R., Jaraczew R., Jarocin R., Jeżewo B. I., Jeżewo K., Jutrosin, Krotoszyn Bank kup., Lubawa Spl. parc., Mosina, Nowemiasto R., Osieczna R., Poznań B. pożycz., Poznań Pracownia sukien, Poznań Skarbowa, Rawicz, Skoki R., Tuchola R., Wielichowo, Witkowo R., Puck, Świecie, Więcbork, Komórsk, Dobrzyca R., Rozdrażewo, Borek R.	29
W roku 1908	Poznań R., Kartuzy, Koźmin R.	3
1909	Bydgoszcz B. bydg., Chwałkowo, Czempiń R., Golańcz Spl. Z., Gostoszyn, Gościszyn, Grodzisk R., Inowrocław R., Koronowo R., Kórnik R., Lwówek R., Łasin B. I., Łobżenica B. Z., Nekla, Poznań K. pożycz., Sopoty, Więcbork B. parc., Żukowo	19
1910	Brodnica R., Krzywiń R., Łasin R., Margonin, Mogilno Spl. Z., Odolanów K. pożycz., Pobjedzińska R., Sztum, Tczew R., Września Spl. Z., Borzyszkowo, Bukówiec (nowotom.), Bytów B. I., Chełmża R., Czarnków R., Inowrocław Sp. z., Kościan B. Kup. przem., M. Górka »Gleba», Międzybódz, Opalinica, Palenów R., Ponicie Spl. Z., Sępólno B. I., Sieraków, Sieraków R., Skalmierzycy, Świecie R., Świecie Spl. Z., Wronki R.	10
1911	Babimost B. I., Kościerzyna R., Leszno B. I., Lubawa R., Mroczka B. I., Ostrowo B. I., Tychnowy B. I. V.	10
1912	Chodzież B. I., Jutrosin R., Kiełno B. I., Pleszew B. kup., Sępólno Rol.	7
1913	Staniszewo B. I.	6
	Razem 797	

ROZWÓJ SPÓDZIELNI ZRZESZONYCH W ZWIĄZKU SPÓŁEK ZAROBKOWYCH POLSKICH



- 1886 r. wydanie ustawy o Komisji Kolonizacyjnej wspartej funduszem 100 milionów marek (później jeszcze powiększonym) na osiedlanie niemieckich chłopów i robotników w prowincjach pruskich,
- 1887 r. wyeliminowanie nauki języka polskiego ze szkół podstawowych oraz wydzielenie z powiatu wejherowskiego nowego powiatu puckiego, co pozwoliło do nowych powiatów skierować nowych niemieckich urzędników,
- 1894 r. założenie „Związku Popierania Niemczyzny w Marchiach Wschodnich”, zwanego „Hakata”, dla wsparcia żywołu niemieckiego w walce o ziemię,
- 1904 r. zakaz stawiania budynków na nowo nabytych polskich parcelach. Znany z historii wóz chłopca wielkopolskiego Michała Drzymały stał się symbolem walki z pruską polityką eksterminacyjną.

Równolegle z oddziaływaniem na życie gospodarcze następowały działania germanizacyjne i represje w dziedzinie oświaty, które spowodowały znane strajki szkolne w latach 1901-1906 we Wrześni i w Miłosławiu w Wielkopolsce,



w Pałubinku w pow. kościerskim, a następnie we wszystkich szkołach w powiatach: wejherowskim, kartuskim i kościerskim, z udziałem – łącznie na Pomorzu Gdańskim – 40 tysięcy dzieci. W Kościerzynie, Starogardzie, Pelplinie i wielu innych miejscowościach odbyły się masowe wiece protestacyjne ludności polskiej. Powodem tych wystąpień były kolejne decyzje władz pruskich o obowiązku nauczania religii w języku niemieckim od najniższych klas szkół podstawowych. Strajki i protesty nie przyniosły zmian ani ustępstw ze strony pruskiej administracji. Wówczas zadanie ratowania języka polskiego przejęły różne towarzystwa oświatowe, jak Towarzystwo Czytelników Ludowych, towarzystwa śpiewacze i inne. W dziedzinie własności ziemskiej Niemcy nie odnieśli sukcesów, mimo działalności Komisji Kolonizacyjnej, wspieranej przez Hakatę. W latach 1896-1911 Polacy zmniejszyli niemiecki stan posiadania w Poznańskim i na Pomorzu Gdańskim o ponad 96 tys. hektarów, a do 1914 r. w pow. wejherowskim o niemal 4.400 ha, puckim 775 ha i kartuskim o prawie 8.400 ha. Kupno ziemi przez chłopów odbywało się drogą wyrzeczeń i oszczędności gromadzonych z wielkim trudem. Nabycie ziemi nie oznaczało oczywiście końca kłopotów. Wielką trudność stanowiło zdobycie pozwolenia na postawienie budynków, a potem środków na ich budowę i na zagospodarowanie. Należało jeszcze zdobyć kredyt. Zakładano więc banki ludowe i wszelkiego rodzaju spółki. Duże znaczenie dla rozwoju banków ludowych miało powstanie w 1871 r. Związku Spółek Zarobkowych i Gospodarczych oraz zorganizowanie w 1886 r. własnej centrali finansowej – Banku Związku Spółek Zarobkowych w Poznaniu.

Na przełomie XIX i XX wieku ostatecznie zakończyła się rywalizacja między systemami Schulzego i Raiffeisena - ostatecznie przyjęto, że gwarantują one te same korzyści i nie zachodzi konieczność zakładania spółek o odrębnych systemach. Spółdzielnie polskie działały w coraz większym zakresie na wsi i trzymały się systemu Schulzego, dostosowanego bardziej do potrzeb rzemieślników i drobnych kupców, w pewnym stopniu go modyfikując. Co charakterystyczne, banki ludowe, opierając się na zasadach spółdzielni typu Schulzego, stroniły od wszelkiej innej działalności niż kredytowa, czym różniły się od spółek raiffeisenowskich. Dominowała forma spółek z nieograniczoną odpowiedzialnością, choć ustawa z 1899 r. dopuszczała także odmienne formy





Według ustaleń Komisji Historycznej, przyjętych w 1985 roku stosowana jest następująca periodyzacja dziejów polskiej spółdzielczości bankowej:

1861-1918
Okres zaborów

1918-1939
Polska Spółdzielczość Bankowa w Odrodzonej Polsce

1939-1945
Okres II wojny światowej

1945-1989
Spółdzielczość bankowa w okresie gospodarki centralnie zarządzanej:

1945-1949
odbudowa polskiej spółdzielczości,

1950-1956
okres Gminnych Kas Spółdzielczych,

1957-1975
Spółdzielnie Oszczędnościowo-Pożyczkowe,

1975-1989
Banki Spółdzielcze i Bank Gospodarki Żywnościowej.

1990
Okres transformacji polskiej spółdzielczości bankowej do gospodarki rynkowej

działania. Banki polskie przyciągały klientów prostą procedurą udzielania pożyczek, w przeciwieństwie do biurokracji instytucji niemieckich.

Organizatorzy spółdzielczości, czyniąc ją podstawowym orężem w walce o niezależny byt gospodarczy oraz narodowy ustanowili pewne zasady działania spółdzielni. Mają one charakter uniwersalny i zabezpieczają spółdzielnie przed nadużyciami wynikającymi z ułomności ludzkich.

Zasady Spółdzielczości

Podstawową ideą, lansowaną przez K. Marcinkowskiego, A. Cieszkowskiego, K. Libelta i A. Szamarzewskiego, był niekapitalistyczny stosunek do zysków spółdzielni. Wynikała z tego naczelną zasadą uspołecznienia zysku w niepodzielnym funduszu zasobowym oraz w postaci dywidendy płaconej od wysokości udziału.

Druga zasada polegała na udzielaniu kredytów tylko członkom spółdzielni. Miała zabezpieczyć interesy członków i ograniczać transakcje spekulacyjne obliczone na zysk.

Ważne znaczenie miała zasada trzecia, w myśl której spółdzielnia kredytowa była dobrowolnym zrzeszeniem jednostek stosunkowo słabych pod względem zdolności kredytowych. Oznaczało to w praktyce, że spółdzielnia kredytowa mogła przyjąć na swego członka każdego obywatela bez względu na jego przynależność zawodową i społeczną oraz umożliwiała mu dogodnie wnoszenie udziałów.

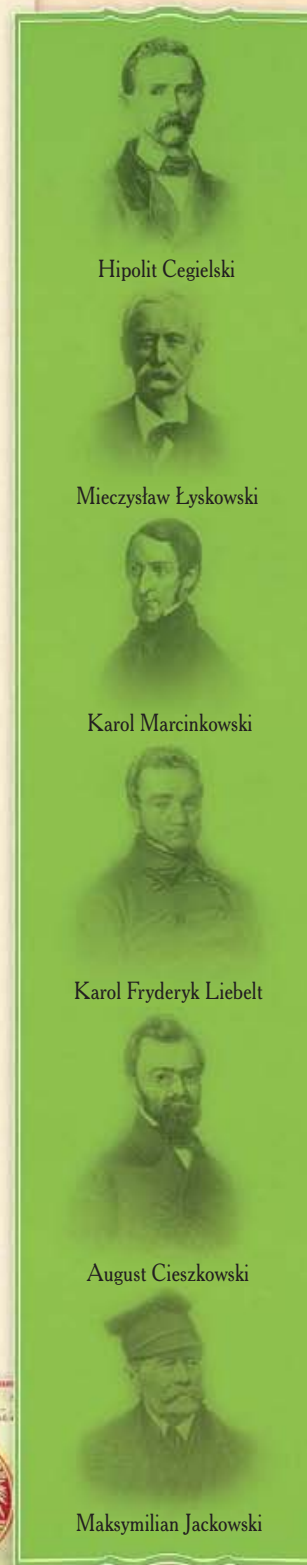
W ten sposób spółdzielnie kredytowe stawały się dostępne nawet dla najbardziej ubogich. Wreszcie zasada ta oznaczała, że każdy miał możliwość wstąpić i wystąpić ze spółdzielni w dogodnym dla siebie terminie.

Te trzy podstawowe zasady uzupełniały jeszcze zasady samopomocy, solidarności i demokratycznego samorządu, które przejęto od światowego ruchu spółdzielczego. Zasada samopomocy oznaczała, że spółdzielnia tworzy sama własne podstawy finansowe (własne fundusze) bez pomocy państwa lub innych źródeł publicznych bądź prywatnych. Te własne fundusze spółdzielni tworzone z wpisowego, niepodzielnej części nadwyżki wpłat członków na fundusz udziałowy, z wkładów oszczędnościowych i z lokat na rachunkach bieżących. Dozwolone było także korzystanie (w określonych przypadkach) z kredytu refinansowego.

Istotną zasadą, pobudzającą członków do interesowania się losami spółdzielni i rozwojem jej gospodarki, stanowiła zasada solidarności. Polegała ona na nieograniczonej odpowiedzialności majątkiem prywatnym członków na rzecz powiększenia niepodzielnego funduszu zasobowego, a z kolei wielkość tego funduszu stanowiła rękojmię zaufania do spółdzielni ze strony osób powierzających jej swoje oszczędności oraz ze strony banków kredytujących spółdzielnię.

Wreszcie zasada samorządności demokratycznej wyrażała się w istnieniu każdej spółdzielni takich organów jak: walne zgromadzenie, rada nadzorcza, zarząd. Zasada ta przyznawała decydującą rolę walnemu zgromadzeniu, dając każdemu członkowi jeden głos. Udział w rozstrzygnięciu o losach spółdzielni miał więc każdy członek niezależnie od wysokości udziału, pochodzenia i zawodu.

W zaborze pruskim dominował typ spółdzielni zwany bankiem ludowym. Działalność tych banków oparta była na zasadach stworzonych przez Hermana Schutzego z Delitzsch. Głównymi cechami tych spółdzielni była solidarna odpowiedzialność wszystkich członków, rekrutujących się z różnych warstw społecznych oraz prowadzenie wszechstronnej działalności bankowej. Takie właśnie idee w 1912 roku przyświecały inicjatorom powstania bytowskiego Banku.



Hipolit Cegielski

Mieczysław Łyskowski

Karol Marcinkowski

Karol Fryderyk Liebelt

August Cieszkowski

Maksymilian Jackowski



POCZĄTKI SPÓŁDZIELCZOŚCI BANKOWEJ NA ZIEMI BYTOWSKIEJ

Historia polskiej spółdzielczości bankowej w Bytowie sięga początku XX wieku. Pierwszą polską spółdzielnią bankową działającą na terenie miasta był powstały w 1902 roku Bank Ludowy w Ugoszczy z siedzibą w Bytowie. Powstał on z inicjatywy Wielkopolskiego Ruchu Gospodarczego, a jego twórcami byli Maksymilian Jackowski i ks. Piotr Wawrzyniak. Głównym celem Banku było wykupywanie ziem od właścicieli niemieckich na rzecz Polaków oraz uniezależnienie się obywateli polskich od pożyczek w bankach niemieckich. Do Zarządu Banku wszedł m.in. Jan Styp - Rekowski, którego z końcem I wojny światowej wybrano prezesem Rady Nadzorczej.

Nowo powstały Bank już w 1903 roku wykupił od Niemców dwa majątki (Grand i Pysz) na terenie parafii Ugoszcz, które następnie zostały sprzedane polskiemu rolnikom. BL w Ugoszczy z/s w Bytowie spełniał ważną rolę ośrodka polskości. Prowadził on jednak działalność w szczególnie trudnych warunkach nasilającej się germanizacji, co spowodowało, że w latach 20-tych musiał ulec likwidacji.

Niestety, nie zachowały się żadne dokumenty z funkcjonowania Banku w wyżej opisywanym okresie. Informacje o jego działalności pochodzą głównie z relacji Władysławy Knosały (córki Jana Stypa - Rekowskiego) oraz z powojennych opracowań. Jednym z nich jest książka Kazimierza Pietrzaka - Pawłowskiego „Spółdzielczość Polska na Ziemiach Zachodnich i Północnych 1918 - 1939”, na podstawie której Komisja Historyczna BGŻ wydała w 1981 roku opinię potwierdzającą istnienie Banku. Z kolei w opracowaniu Z. Turek - Kwiatkowskiej, opublikowana została ostatnia strona sprawozdania Rady Nadzorczej Banku Ludowego z polskimi podpisami, prawdopodobnie z 1905 roku. Nie widnieje jednak na niej data potwierdzająca rok, w którym te podpisy złożono.

Reaktywacja Banku nastąpiła 13 października 1930 roku, kiedy to, jako spółka, wpisany został do sądowego rejestru handlowego pod pierwotną nazwą: „Bank Ludowy w Ugoszczy z siedzibą w Bytowie”. To właśnie pierwsze dwa człony nazwy spółki stały się solą w oku niemieckich instytucji gospodarczych, a Izba Przemysłowo - Handlowa na Okręg Rejencji Koszalin z/s w Słupsku zaraz po rejestracji zaprotestowała przeciwko nazwie „Bank Ludowy”. Niechęć niemieckich kręgów przemysłowo - handlowych do powstania polskiego, konkurencyjnego banku okazała się na tyle silna, że inne propozycje nazwy

Książeczka Oszczędnościowa Sparbuch

Imię i nazwisko: Gerhard
Vor- und Zuname: Fleisch
Zawód: Fleisch
Stand: Butow
Mieszkanie: Butow
Wystawiona dnia: 30. 10.
Ausgefertigt am:

Kasa polska - Polnisches G. m. u. F.
Kasennummer: 12
Godziny kasowe - Geschäft: 4-12

Zwracamy uwagę na warunki lokaty przy otwarciu. Beachten Sie bitte die am Schluss des Buches angegebenen Bedingungen.

Handwritten document with signatures and text in Polish and German. The text includes names like 'Jan Styp-Rekowski', 'Franciszek Werra', and 'Antoni Szreder'. It appears to be a report or a set of minutes from the supervisory board.

Sprawozdanie Rady Nadzorczej Banku Ludowego - 1905 r.



Jan Bauer



Jan Styp-Rekowski



Bernard Werra



Antoni Szreder

Spółki były kolejno odrzucane. Dopiero 7 czerwca 1934 roku Sąd Obwodowy w Bytowie przerejestrował Spółkę, zmieniając jej nazwę na: „Kasa Polska z siedzibą w Bytowie”. Rok później „Kasa Polska” stała się członkiem Związku Spółdzielni Polskich w Niemczech (Verband der Polnische Genossenschaften in Deutschland) w Opolu. Doprowadzenie do takiego stanu rzeczy nie byłoby możliwe bez zaangażowania i stanowczości samorządu Banku, na którego czele stała Rada Nadzorcza w składzie: Jan Styp - Rekowski - przewodniczący RN oraz Bernard Werra z Płotowa, J. Literski z Ciemna, Antoni Szreder i Jan Łącki z Kłęczna - członkowie RN. Radzie podlegał Zarząd, którego członkami byli: Jan Bauer - nauczyciel, Franciszek Werra - rolnik z Płotowa i Jan Olejniczak (kierownik Banku) - skierowany do Bytowa latem 1930 roku na stanowisko sekretarza Związku Polaków w Niemczech.

Na koniec 1930 roku Bank liczył zaledwie 11 członków i posiadał kapitał w wysokości 12.365 marek. Rozwój Banku Ludowego - Kasy Polskiej nie był zbyt dynamiczny. Dopiero po przełamaniu kryzysu w 1932 roku nastąpił poważny wzrost jego członków. Jednak liczba zrzeszonych, wynosząca w 1934 roku 55 osób, w kolejnych latach nie rosła już tak znacząco. Obroty Banku były niewielkie, a po 1934 roku nastąpiło jeszcze ich uszczuplenie.

Page 4 of a document with German text, likely a statute or regulation. It contains sections numbered 20 through 25, discussing the duties of the supervisory board and the general assembly.

Page 3 of a document titled "STATUT" with German text. It contains sections numbered 1 through 7, detailing the structure and rules of the cooperative bank.

Page 2 of a document with German text, likely a statute or regulation. It contains sections numbered 8 through 16, covering topics such as membership, shares, and the general assembly.

Statut Banku w Ugoszczy - 1930 r.

Statut Banku w Ugoszczy - 1930 r.

Statute of the cooperative bank in Ugoszczy, 1930. The document contains articles 36 through 45, detailing the internal structure, including the board of directors, the supervisory board, and the general assembly. It also covers financial matters like the reserve fund and the annual report.

Official document from the Industrial and Commercial Chamber in Berlin, dated March 2, 1931. It addresses the bank's name change from 'Bank' to 'Volksbank' and discusses the legal implications of the name change, particularly regarding the company's capital and the rights of its members.

A letter from the bank's president, Gerhard Wozjak, dated 1931. The letter discusses the bank's operations, its financial status, and the process of changing its name to 'Volksbank'.

Od 1937 roku sytuacja uległa poprawie. Na koniec 1938 roku Bank zrzeszał 67 członków, a jego kapitał obrotowy osiągnął wartość 45.348,41 marek. Skład Zarządu Spółdzielni tworzyli: Jan Winczewski - prezes, Edmund Janikowski - zastępca prezesa i Emil Kaczmarczyk - sekretarz. Niestety, jeszcze przed wybuchem II wojny światowej jego działalność została przerwana. W maju 1939 roku, po wypowiedzeniu przez Hitlera polsko - niemieckiej deklaracji o nieagresji, wzrosły akty terroru. W nocy z dnia 7 na 8 oraz z 12 na 13 maja, w wyniku napadów, zdemolowane zostały lokale polskich placówek w Bytowie: Kasy Polskiej, Polskich Towarzystw Szkolnych i sekretariatu Związku Polaków. Decyzją władz hitlerowskich, w sierpniu 1939 roku, Kasa Polska w Bytowie została zlikwidowana. Ostatnim jej kierownikiem (pełniącym również funkcję sekretarza Zarządu) był Emil Kaczmarczyk. Zarówno jego, jak i większość działaczy Kasy aresztowano.

Dziesięć lat po utworzeniu Banku Ludowego w Ugoszczy z siedzibą w Bytowie powstał na terenie miasta drugi polski bank. W 1912 roku rozpoczął działalność Bank Ludowy w Bytowie, który - mimo wielu przeciwności - przetrwał do dziś i nadal służy lokalnej społeczności. W roku powstania niniejszej monografii (2012 rok) mija 100 lat od założenia bytowskiej placówki. Tak dostojny jubileusz jest okazją do szerszego przedstawienia historii Banku Spółdzielczego w Bytowie, który jest obecnie nowoczesną i ciągle rozwijającą się instytucją bankową.



Szkola polska w Ugoszczy



Koło Związku Polaków w Nieczehy w Rabacinie w 1931 r. Członkowie Koła Towarzystwa Młodzieży Polskiej w Ugoszczy



A page from a 'Książeczka Oszczędnościowa' (savings book) for Gerhard Wozjak. It contains personal details like name, profession (Fleischer), and residence (Bytów). The date of issue is 30. 10. 1937. The book is from 'Kasa polska - Polnische Kasse a. G. m. u. H.' and is signed by Kaczmarczyk and Winczewski.

Książeczka oszczędnościowa Kasy Polskiej



DZIEJE BANKU SPÓŁDZIELCZEGO W BYTOWIE

W dniu 21 września 1912 roku odbyło się zebranie założycielskie Banku Ludowego w Bytowie, na którym dokonano wyboru władz Banku oraz przyjęto statut Spółdzielni. Pierwsze grono członkowskie tworzyło 16 osób: 2 bankierów spoza Bytowa, 4 kupców, 8 rolników oraz rentier i organista. Zebrani wybrali Zarząd w składzie: Jan Marczyński - kupiec z Bytowa, Paweł Zakrzewski - właściciel nieruchomości z Bytowa oraz Stanisław Pepliński - rolnik z Pomyska Wielkiego. Wszelkie czynności prawne wymagały podpisów dwóch spośród nich. Przewodniczącym 6-osobowej Rady Nadzorczej - najwyższego organu władzy Banku - został Edmund Suwalski - bankier ze Starogardu Gdańskiego. W tym samym dniu inicjatorzy Spółki złożyli w Sądzie Obwodowym w Bytowie wniosek o jej zarejestrowanie pod nazwą: **Bank Ludowy - Spółka Akcyjna z nieograniczoną odpowiedzialnością (Volksbank - Eingetragene Genossenschaft mit unbeschränkter Haftpflicht) w Bytowie.**

Bank został zarejestrowany 7 listopada 1912 roku pod pozycją 31, a komunikat o jego rejestracji ukazał się w języku polskim w „Gazecie Gdańskiej”, jak również po niemiecku w lokalnym „Bütower Anzeiger” oraz centralnym, rządowym organie - „Deutsche Reichs und Königliche Preussischen Staatsanzeiger” (nr 278 z 22 listopada).

BANK SPÓŁDZIELCZY W BYTOWIE ROK ZAŁOŻENIA 1912

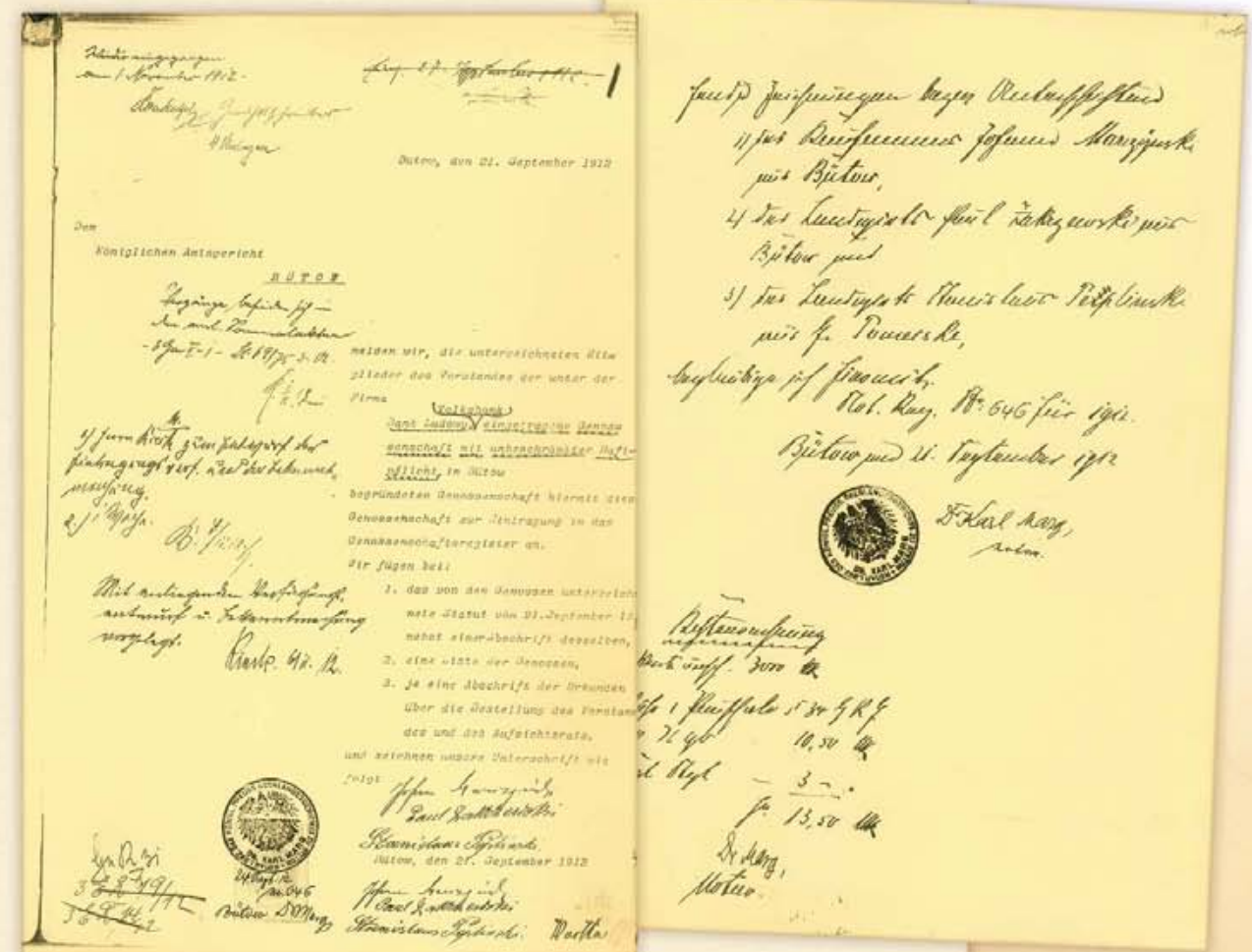
Zgodnie ze statutem o przyjęciu na członka decydował Zarząd Banku, a w przypadku niejednomyślności Zarząd wraz z Radą Nadzorczą. Te gremia decydowały również o pozbawieniu członkostwa. Wpisowe wynosiło 5 marek, zaś udział 600 marek.

W 1913 roku Bank Ludowy w Bytowie wykazywał już dużą aktywność, rozwijając tym samym swoją działalność. Na koniec roku zrzeszał on już 58 członków i dysponował dość dużym kapitałem, a jego bilans przedstawiał się następująco:

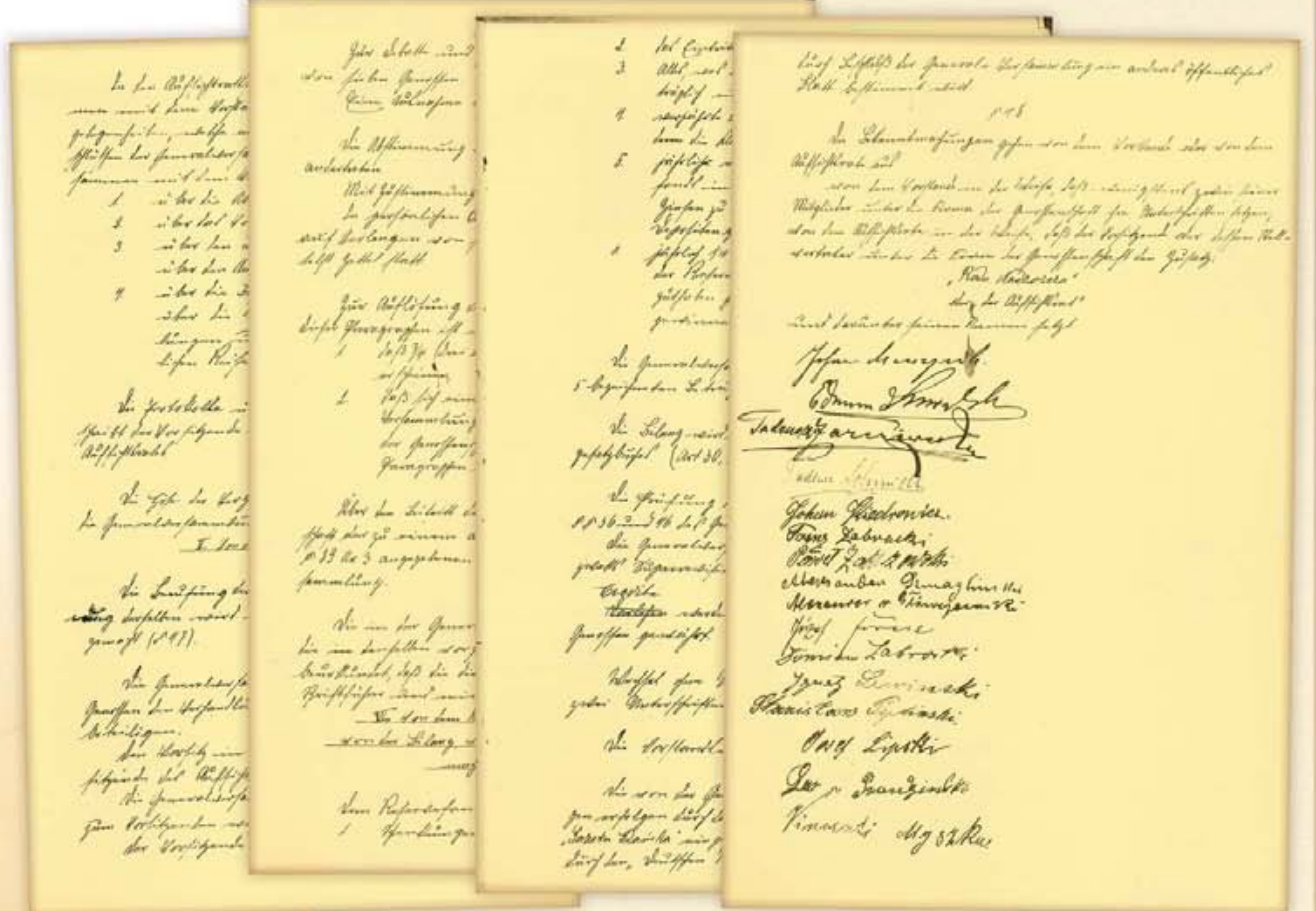
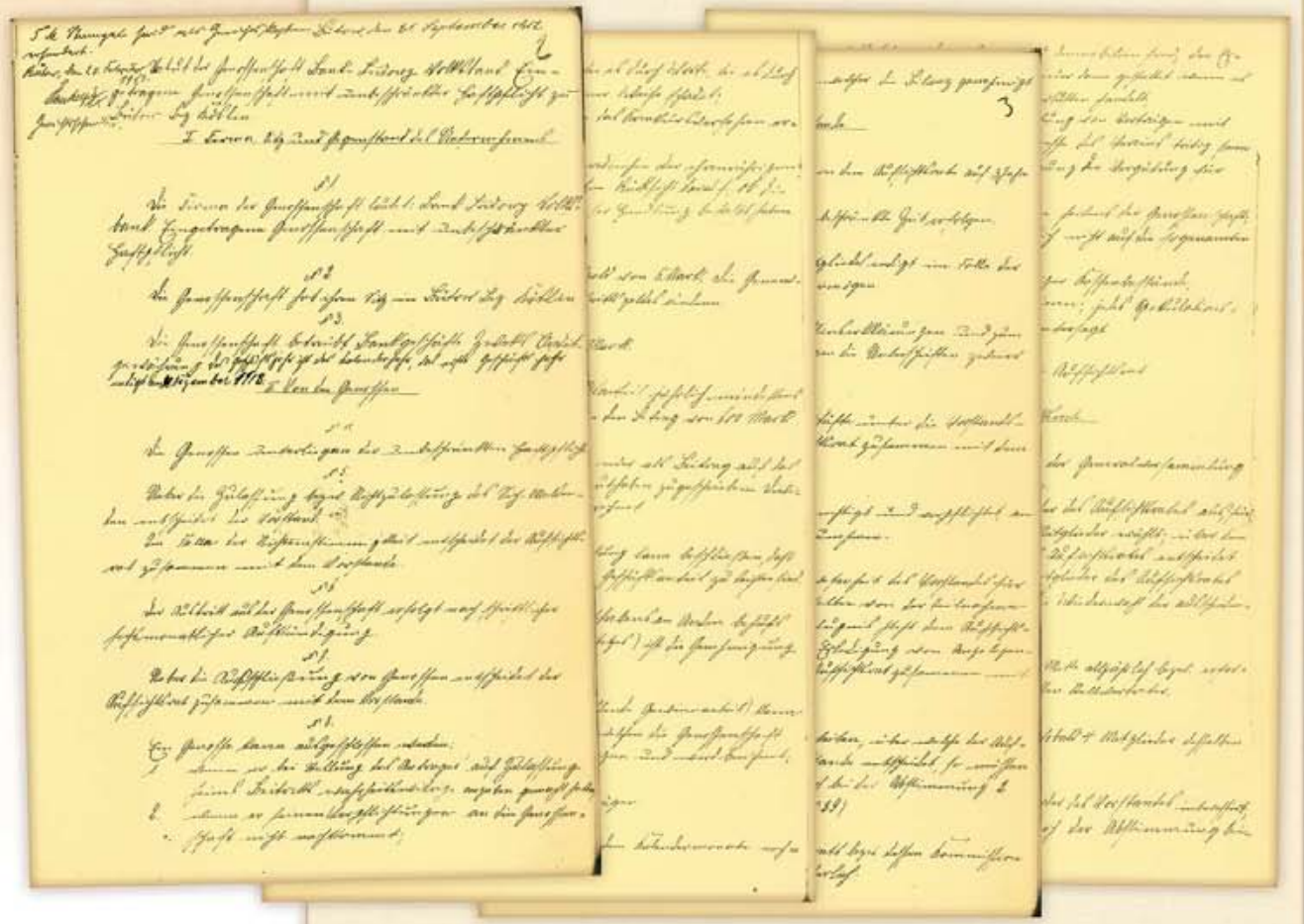
Aktywa:		Pasywa:	
weksle	45 045,00 M	udziały	5 505,00 M
gotówka	889,95 M	depozyty	40 254,70 M
ruchomości	364,50 M	rezerwa	315,85 M
koszty administr.	8,70 M	do dyspozycji WZ	232,60 M
Aktywa ogółem	46 308,15 M	Pasywa ogółem	46 308,15 M



24. Drog. Nr. 12
Nr. 646
Bütower Domerg



Zgłoszenie rejestracyjne - 1912 r.

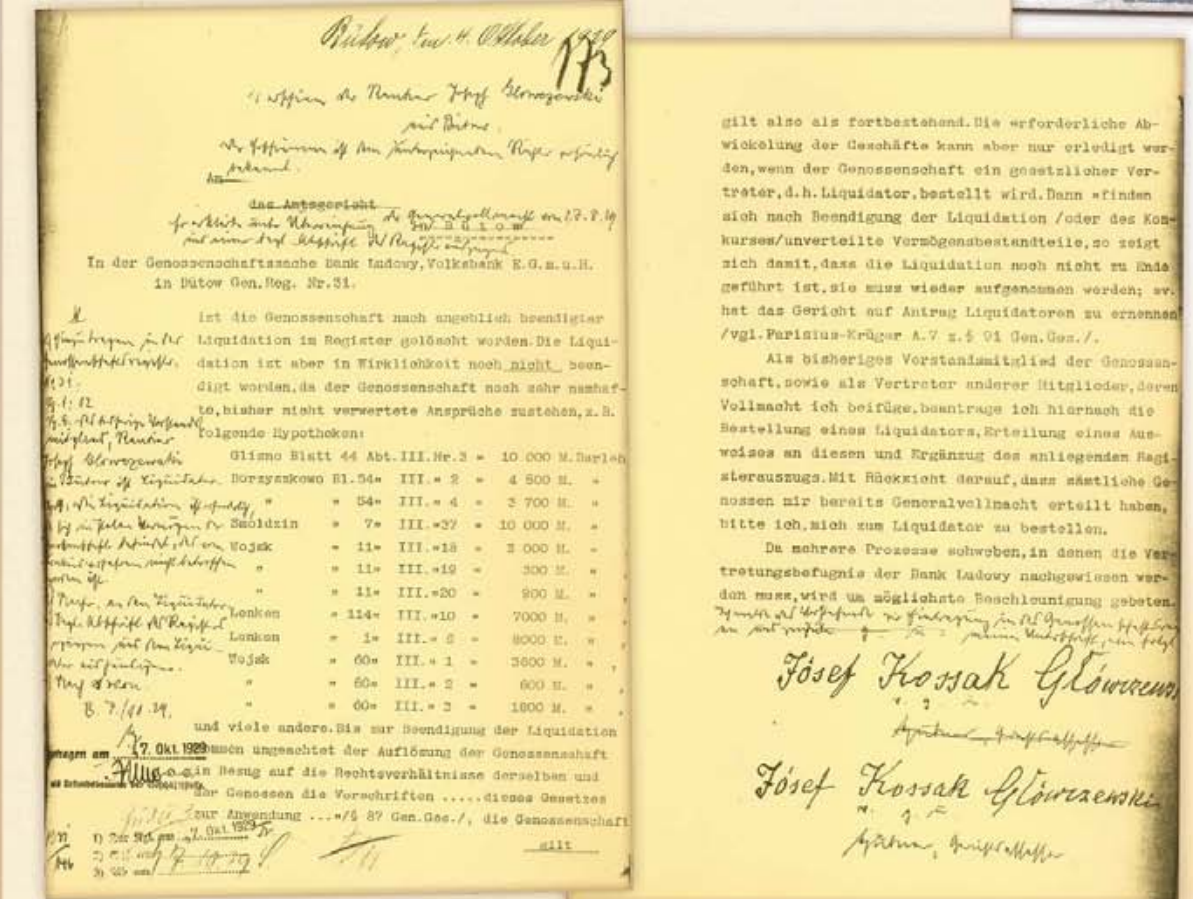


Wybuch I wojny światowej w sierpniu 1914 roku zahamował rozkwit bytowskiej Spółdzielni. Co prawda liczba członków przejawiała wciąż progresję (wstąpiło 21, wystąpiło 3), ale obroty i aktywa wzrosły zaledwie o 6,6 %.

Gwałtownie postępująca inflacja wpłynęła bardzo niekorzystnie na działalność banków. Waluta z każdym dniem traciła na wartości. Największe nasilenie inflacji nastąpiło w latach 1922 -1923.

28 marca 1922 roku w Sądzie Obwodowym w Bytowie rozpoczęło się postępowanie upadłościowe Banku. Syndykiem masy upadłościowej został kupiec Wilhelm Gentzke. Wierzycieli reprezentowali bytowscy kupcy - Domagalski, Sokollek i Redman. Postępowanie upadłościowe trwało kilkanaście lat. W 1929 roku obciążonych było 12 hipotek na łączną sumę 51.400 marek.

W dniu 4 października 1929 roku wystosowano pismo o powołanie na likwidatora Józefa Kossaka - Głowczewskiego - ostatniego kierownika Banku i członka Zarządu. Wszyscy członkowie Spółdzielni udzielili mu całkowitego pełnomocnictwa. Pod wnioskiem swój podpis złożyli: Felicjan Stoltmann, Leon Schewel, Jan Łoński, Franciszek Cysewski, Jan Choszcz, Jan Wirkus, Roman Rekowski, Franciszek Werra, Tomasz Lipiński, Jan Styp - Rekowski, Kazimierz Lietz, Schlutt, Wilhelm Strümer, August Meyer, Leon Gostomski i Józef Kossak - Głowczewski. W 1931 roku Józef Kossak - Głowczewski przeszedł na rentę, a funkcję likwidatora z końcem roku objął po nim Jan Styp - Rekowski. Dnia 2 kwietnia 1932 roku, na posiedzeniu członków Banku Ludowego w Bytowie, powołano drugiego likwidatora - Jana Wirkusa. Po nagłej śmierci Józefa Kossaka - Głowczewskiego w 1932 roku,



Statut Banku - 1912 r.

Pismo dot. likwidacji Banku - 1929 r.

Lista der Genossen

1. Felician Holtmann Jona Sella	143
2. Leon Schewel Klonowen	130
3. Johann v. Lonski Poran	143
4. Franz v. Cyswoski Osław	144
5. Johann v. Lonski Darn	150
6. Johann Chosce M. Tuchon	148
7. Johann Kirkus M. Platenheim	150
8. Wntoch Roman v. Piekonski M. Tuchon	150
9. Franz Werra J. Platenheim	150
10. Thomas v. Wierinski M. Platenheim	148
11. Johann v. Piekonski M. Platenheim	150
12. Karimmar Dietz Darn	150
13. Fleinsich Schlettke Klonowen	148
14. Wilhelm v. Lonski Zemona	148
15. August Meyer Klonowen	148
16. Josef v. Wierowski Bütow	150
17. Leo v. Lonski M. Platenheim	148
18. August v. Lonski M. Platenheim	148

Genossenschafts-Treuhandgesellschaft
mit beschränkter Haftung
Sitz: Bytów

10. Juni 1945.
Th./L.

An den
Amtsgericht,
Bytów.

In der
Genossenschaftsregisterausache
der Kassa Polska - Polnische Kassa
e.G.m.b.H. i.L., Bytów

zeigen wir als Unterbevollmächtigte des Kommissars
für die Organisationen der poln. Volkgruppe im Deutschen
Reich, Berlin hiermit an, daß die Liquidation der Kassa Polska
Polnische Kassa e.G.m.b.H. i.L., Bytów beendet ist.
Das Sperrjahr gemäß § 90 des Genossenschafts-Gesetzes
ist abgelaufen.
An einem Prozeß ist die Genossenschaft nicht mehr
beteiligt.
Die Bücher und Schriften der aufgelösten Genossenschaft
werden für die Dauer von 10 Jahren bei uns in Schwidemühl,
Ostberbahnstr. 1 aufbewahrt.
Unsere Vertretungsbefugnis für die genannte Genossen-
schaft in Untervollmacht ist nunmehr erloschen.
Wir beantragen
die Kassa Polska-Polnische Kassa e.G.m.b.H.
i. Liquidation Bytów
in Genossenschaftsregister zu löschen.

Heil Hitler!

Dokument potwierdzający
ostateczną likwidację Banku - 1943 r.

Lista członków Banku - 1929 r.
(załącznik do pisma dot.
likwidacji Banku)

dokumentacja Banku została ukryta lub zniszczona przez jego żonę, której wytoczono długoletni proces. Likwidatorzy informowali bytowski Sąd, że z powodu braku ksiąg operacyjnych nie można sporządzić ostatecznego bilansu zamknięcia i dokonać likwidacji Banku, a co za tym idzie nie są w stanie określić żądań finansowych w stosunku do dłużników. W związku z tym poproszono o moratorium dla sprawdzenia akt i przeprowadzenia stosownych ustaleń w bankach w Polsce. Przez następne lata ponawiane były wnioski o moratorium. W maju 1936 roku poinformowano Sąd, że większość gotówki została wywieziona do Polski.

W styczniu 1937 roku sporządzono ostateczny bilans, w którym po stronie aktywów występowała kwota 2.782,17 mk (marki) u dłużników, zaś pasywa (ta sama kwota) znajdowały się u wierzycieli i poręczycieli. Został on jednak zakwestionowany przez adwokata Gierszewskiego z Chojnic jako niedokładny i w wielu pozycjach zawyżony. Ponadto obowiązujące wówczas przepisy dewizowe sprawiły, że mimo postępowania sądowego wiara likwidatorów w odzyskanie należności z Polski była znikoma. Po korekcie adwokata Gierszewskiego pasywa przedstawiały się następująco: zobowiązania banków - 743,89 mk, pożyczki - 1.502,28 mk, inne zobowiązania - 536 mk. Sąd korektę zaakceptował, ale nie był w stanie wyegzekwować należności, gdyż dotyczyły one banków lub osób w Polsce.

Taki stan prawny i faktyczny przetrwał do wybuchu II wojny światowej, kiedy likwidacją polskiego stanu posiadania w Niemczech zajął się komisarz A. Schmidt, przy pomocy specjalnych placówek komisarycznych. Jedna z nich powstała w Pile pod nazwą Spółka Powiernicza. To właśnie jej przypadła sprawa ostatecznej likwidacji Banku Ludowego w Bytowie.

Po zakończeniu działań wojennych nastąpiła reaktywacja spółdzielczości bankowej w Bytowie. Już 8 sierpnia 1945 roku w lokalu „Społem” przy ulicy Drzymały 30 odbyło się, w obecności 16 osób, posiedzenie Zgromadzenia Założycielskiego Spółdzielni. W tym samym dniu miało miejsce pierwsze posiedzenie Rady Nadzorczej Spółdzielczego Banku Pożyczkowego.

Działalność gospodarczą Bank rozpoczął 7 listopada 1945 roku. Rejestracji dokonano w Urzędzie Skarbowym w Bytowie na podstawie dekretu z dnia 21 grudnia 1945 roku. Zgodnie z przyjętym statutem wysokość udziału członkowskiego wynosiła 100 zł, a członkowie zobowiązani byli do płacenia udziałów w ratach miesięcznych. Spółdzielnia posiadała fundusze własne zebrane z wkładów, a ponadto działalność pożyczkową opierała na środkach zgromadzonych na rachunkach bieżących i oszczędnościowych oraz kredytach zaciągniętych w Banku Gospodarstwa Spółdzielczego (BGS). Należy zaznaczyć, że samorząd Spółdzielni miał spore trudności z uzyskaniem kredytów bankowych i musiał czynić wiele wysiłków, aby je zdobyć.

W dniu 26 lipca 1946 roku Rada Nadzorcza Banku, odwołując ze stanowiska przewodniczącego Zarządu Jerzego Sella, powołała Zarząd w osobach: Witold Jankowski - przewodniczący, Roman Jaskólski - sekretarz, Michał Stojaczyk - członek. Zarzuty Rady względem pracy poprzedniego Zarządu w głównej mierze dotyczyły pomijania odpowiednich uchwał przy rozpatrywaniu wniosków o pożyczki.

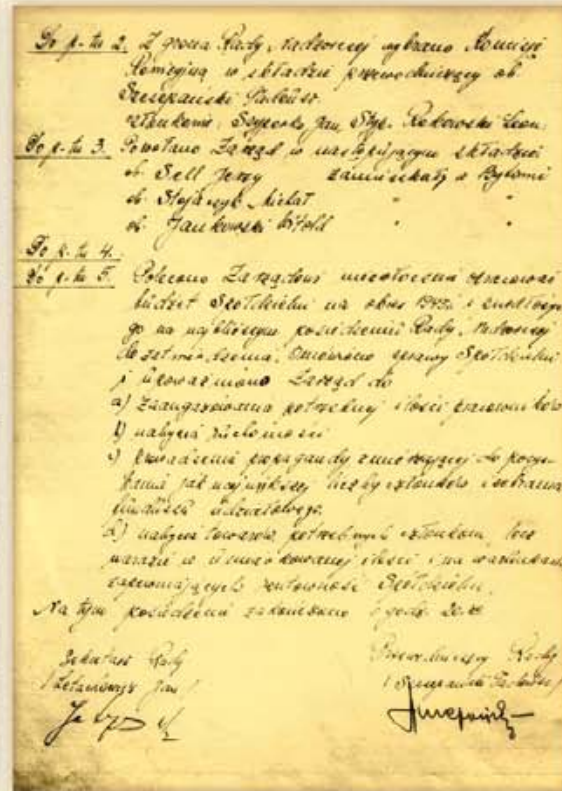
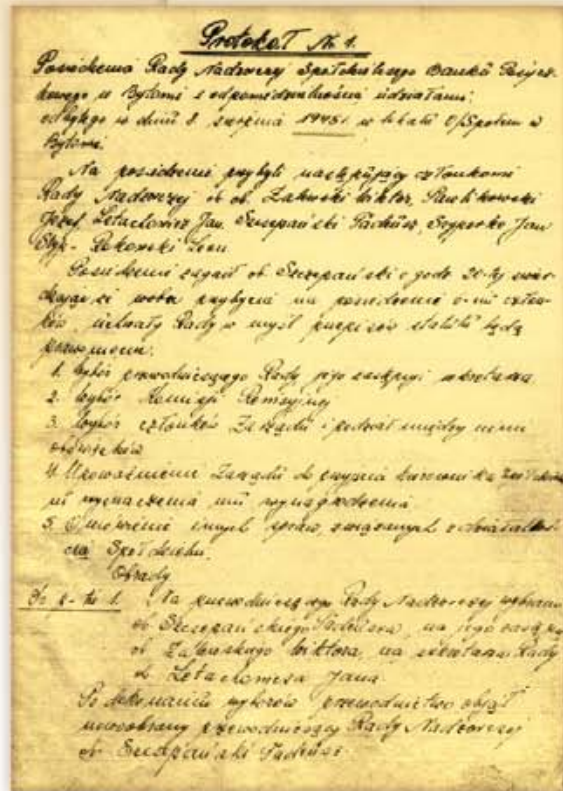
Protokół N. 1.
Zgromadzenia Założycielskiego Spółdzielczego Banku Pożyczkowego
zwołanego w Bytowie
dnia 8 sierpnia 1945 r. w lokalu „Społem”
w obecności 16 osób.
Przewodniczącym wybrano p. Sella
sekretarzem p. Jankowskiego
członkami Rady Nadzorczej p. Jankowskiego, p. Jaskólskiego, p. Stojaczyka
Przewodniczącym Zarządu p. Sella
członkami Zarządu p. Jankowskiego, p. Jaskólskiego, p. Stojaczyka
Przewodniczącym Komisji Rewizyjnej p. Jankowskiego
członkami Komisji Rewizyjnej p. Jankowskiego, p. Jaskólskiego, p. Stojaczyka
Przewodniczącym Komisji Statutowej p. Jankowskiego
członkami Komisji Statutowej p. Jankowskiego, p. Jaskólskiego, p. Stojaczyka

Protokół N. 1.
Zgromadzenia Założycielskiego Spółdzielczego Banku Pożyczkowego
zwołanego w Bytowie
dnia 8 sierpnia 1945 r. w lokalu „Społem”
w obecności 16 osób.
Przewodniczącym wybrano p. Sella
sekretarzem p. Jankowskiego
członkami Rady Nadzorczej p. Jankowskiego, p. Jaskólskiego, p. Stojaczyka
Przewodniczącym Zarządu p. Sella
członkami Zarządu p. Jankowskiego, p. Jaskólskiego, p. Stojaczyka
Przewodniczącym Komisji Rewizyjnej p. Jankowskiego
członkami Komisji Rewizyjnej p. Jankowskiego, p. Jaskólskiego, p. Stojaczyka
Przewodniczącym Komisji Statutowej p. Jankowskiego
członkami Komisji Statutowej p. Jankowskiego, p. Jaskólskiego, p. Stojaczyka

Protokół Zgromadzenia założycielskiego Spółdzielni - 1945 r.

Protokół N. 2.
Zgromadzenia Założycielskiego Spółdzielczego Banku Pożyczkowego
zwołanego w Bytowie
dnia 10 sierpnia 1945 r. w lokalu „Społem”
w obecności 16 osób.
Przewodniczącym wybrano p. Sella
sekretarzem p. Jankowskiego
członkami Rady Nadzorczej p. Jankowskiego, p. Jaskólskiego, p. Stojaczyka
Przewodniczącym Zarządu p. Sella
członkami Zarządu p. Jankowskiego, p. Jaskólskiego, p. Stojaczyka
Przewodniczącym Komisji Rewizyjnej p. Jankowskiego
członkami Komisji Rewizyjnej p. Jankowskiego, p. Jaskólskiego, p. Stojaczyka
Przewodniczącym Komisji Statutowej p. Jankowskiego
członkami Komisji Statutowej p. Jankowskiego, p. Jaskólskiego, p. Stojaczyka

Protokół z pierwszego posiedzenia Rady Nadzorczej - 1945 r.



29 sierpnia 1946 roku podjęto uchwałę o przystąpieniu Spółdzielni na członka Banku Gospodarstwa Spółdzielczego.

Na posiedzeniu Rady Nadzorczej, w dniu 10 marca 1948 roku powołano kierownika Banku - Władysława Rogowskiego, który został jednocześnie członkiem Zarządu, zmieniając odwołanego Romana Jaskólskiego.

Dnia 20 kwietnia 1948 roku odbyło się wspólne posiedzenie Rady Nadzorczej i Komisji Rewizyjnej Spółdzielczego Banku Pożyczkowego, na którym omawiano sytuację finansową Banku w kontekście zagrażającej mu likwidacji. Jedyną drogą prowadzącą do uratowania Spółdzielni było zwiększenie funduszków poprzez uzyskanie kredytu w wysokości 6 milionów złotych. W związku z tym postanowiono wydelegować Władysława Rogowskiego do Centrali Finansowej BGS w Szczecinie w celu omówienia możliwości otrzymania niezbędnych środków finansowych. Już 28 kwietnia tegoż roku przedstawiciel Związku Rewizyjnego Spółdzielni RP w Szczecinie - rewident Piotrowicz ogłosił przyznanie kredytu redyskontowego z BGS, który wypłacany będzie w kwocie 1 miliona złotych na kwartał. W celu obniżenia kosztów Rada Nadzorcza poleciła z dniem 1 czerwca 1948 roku zaprzestanie wypłacania wynagrodzeń członkom Zarządu. Pobory miesięczne otrzymywały tylko osoby zatrudnione na stałe (kierownik, rachmistrz).

16 maja 1948 roku Walne Zgromadzenie Członków Spółdzielczego Banku Pożyczkowego uchwaliło zmianę dotychczasowej nazwy na „Bank Ludowy - Spółdzielnia z ograniczoną odpowiedzialnością”. Poza tym zmianie w statucie uległ udział członkowski, który wzrósł do 1.000 zł, natomiast wpisowe powiększono do kwoty 250 zł. Składająca się z 6 osób Rada Nadzorcza wyłoniła



spośród siebie komisje: Komisję Rewizyjną i Komisję Propagandową oraz powołała członków Zarządu w składzie: Witold Jankowski, Władysław Rogowski (wybrany również kierownikiem Banku) i Jan Orłowski. Bank Ludowy został zarejestrowany w Sądzie Okręgowym w Słupsku pod numerem RS 9/45.

Dekretem o reformie bankowej z 25 października 1948 roku i zarządzeniem Ministra Skarbu z 4 stycznia 1950 roku ujednoczony został system spółdzielczy w Polsce. Wzorcowy, jednakowy dla wszystkich banków spółdzielczych statut, wprowadzał wspólną nazwę: Gminna Kasa Spółdzielcza oraz pozbawiał banki części uprawnień, jak np. gromadzenie oszczędności na własny rachunek i sprowadzał je do roli "okienek kasowych" Narodowego Banku Polskiego i Powszechnej Kasy Oszczędności. Podporządkowywał banki centrali rewizyjnej i finansowej, jaką stał się początkowo Bank Rolny, a od sierpnia 1953 roku - NBP. Znacznie ograniczał rolę samorządu bankowego, sprowadzając ją do funkcji doradczych. Rady Nadzorcze zastąpiono Komisjami Rewizyjnymi z mocno ograniczonymi uprawnieniami, o wszystkich - nawet najdrobniejszych sprawach - decydował dyrektor oddziału powiatowego NBP.

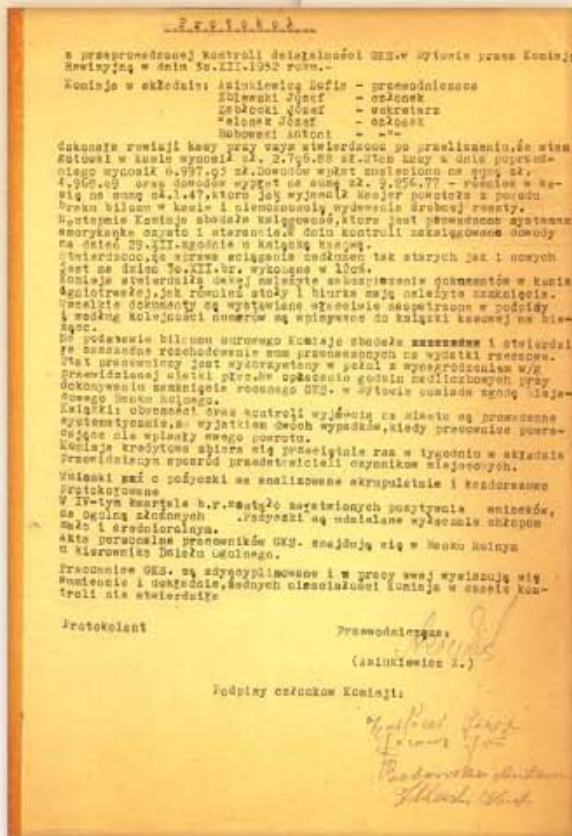
W toku realizacji reformy spółdzielczości wystąpiły też pewne zjawiska pozytywne, takie jak przejście pełnej obsługi finansowej skupu i kontraktacji płodów rolnych prowadzonych przez Gminne Spółdzielnie "Samopomoc Chłopska", uproszczenie formalności związanych z przyznawaniem pożyczek, obniżenie oprocentowania pożyczek dla mało- i średniorolnych gospodarstw czy dostosowanie terminów spłat do cyklu produkcyjnego.

Uchwałą Walnego Zgromadzenia Członków Banku Ludowego z dnia 25 czerwca 1950 roku dokonano zmiany jego nazwy na „Gminna Kasa Spółdzielcza z siedzibą w Bytowie”. Zasięgiem działalności GKS w Bytowie obejmowała wszystkie gminy powiatu bytowskiego. Na zebraniu przyjęty został wzorcowy statut Spółdzielni oraz wybrano Zarząd w składzie: Stanisława Jarocka - przewodnicząca, Alicja Krzezińska - I członek Zarządu, Jan Mielnik - II członek Zarządu oraz Stanisław Gładkowski i Bazyli Świątek - zastępcy.

W roku 1951 kierownikiem GKS została Stanisława Jarocka, która funkcję tę pełniła do 31 lipca 1973 roku. Funkcję księgową sprawowała Alicja Krzezińska, zaś Krystyna Barowska rozpoczęła pracę w biurze. Zarząd Kasy działał w składzie: Stanisława Jarocka - przewodnicząca, Stanisława Szeffler - zastępca przewodniczącej, Witold Kopystyński - członek Zarządu. Siedziba GKS mieściła się w lokalu NBP. Spółdzielnia zrzeszała 514 członków. Jej działalność kredytowa skupiała się na obsłudze mało- i średniorolnych chłopów w oparciu o wnioski zaopiniowane przez Zarząd Oddziału Związku Samopomocy Chłopskiej (ZSch), na podstawie zawartych umów kontraktacyjnych.



Stanisława Jarocka



Protokół komisji Rewizyjnej - 1952 r.

Oprocentowanie kredytów wynosiło 5%, zaś kredytów zaległych 8%. Do końca maja 1951 roku udzielono 617 kredytów na cele ogólne, natomiast z kredytów na cele kontraktacyjne skorzystało 2091 osób.

Drugie Walne Zgromadzenie GKS odbyło się 27 kwietnia 1952 roku w lokalu Powiatowego Oddziału ZSCh przy ulicy Drzymały 20 w Bytowie. Uczestniczyło w nim 30 członków. Zebrany przedstawiono sprawozdanie za rok 1951, z którego wynikało, że Spółdzielnia po raz pierwszy w powojennej działalności zakończyła rok nadwyżką (1.341,48 zł), nie posiadając przy tym tzw. kredytów wątpliwych. W celu rozszerzenia i usprawnienia funkcjonowania założono 3 stałe punkty kasowe w wsiach: Borzytuchom, Tuchomie i Studzienice. W 1952 roku Zarząd działał w składzie: Mikołaj Dziemidowicz - przewodniczący, Stanisława Jarocka i Józef Łotocki - członkowie oraz Alfons Majkowski i Mikołaj Guber - zastępcy. Skład Komisji Rewizyjnej tworzyli: Zofia Aziukiewicz - przewodnicząca, Józef Zabłocki - sekretarz oraz Antoni Bobowski, Edmund Olczak, Józef Jelonek i Józef Zblewski

- członkowie. Rok później dokonano zmian w Zarządzie. Z poprzedniego składu pozostali: Stanisława Jarocka i Alfons Majkowski (już jako członek Zarządu), natomiast stanowisko przewodniczącego objął Karol Wejman, a funkcję zastępców zaczęli pełnić Józef Zabłocki i Julian Rup. W 1953 roku GKS w Bytowie zrzeszała 690 członków i obsługiwała 7 gmin wiejskich i 1 miejską, posiadając 5 punktów kasowych w miejscowościach: Borzytuchom, Tuchomie, Niezabyszewo, Pomysk i Parchowo. Udzieliła 599 kredytów kontraktowych na kwotę 517.000 złotych oraz 446 pożyczek w wysokości 198.000 złotych na inne cele rolnicze. Poza tym bytowska placówka prowadziła obrót oszczędnościowy w zastępstwie PKO oraz wykonywała obsługę kasową Gminnych Spółdzielni. Wartość uzyskanej nadwyżki bilansowej wynosiła 28.000 złotych.

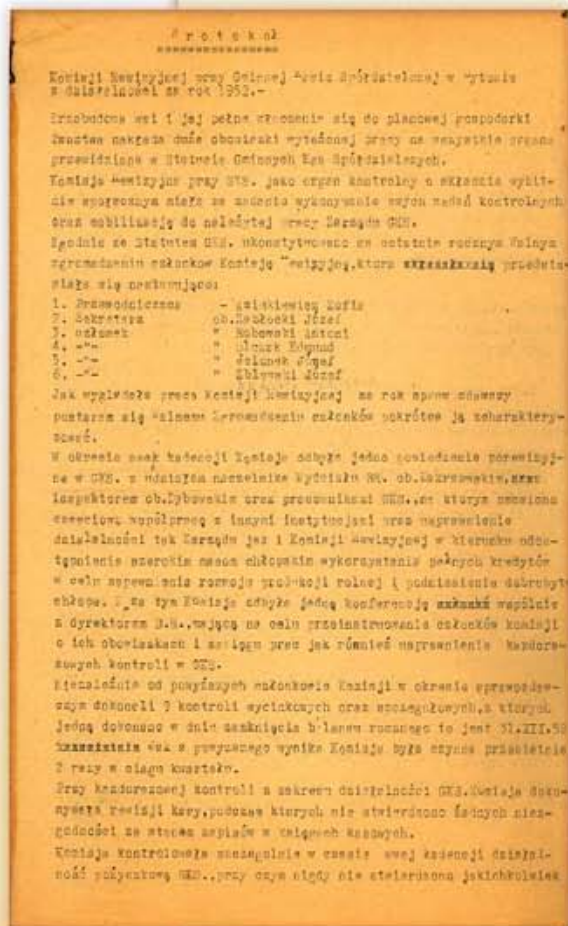
W marcu 1954 powołano Zarząd w składzie: Mikołaj Dziemidowicz - przewodniczący, Stanisława Jarocka i Kazimierz Rygliszyn - członkowie oraz Franciszek Treder i Jan Kraszewski - zastępcy. W roku następnym stanowisko przewodniczącego objął Kazimierz Rygliszyn, nowym członkiem Zarządu został Telesfor Pietrulewicz, zaś w miejsce Jana Kraszewskiego powołano Józefa Komarzańskiego. Zakończony zyskiem (10.377,12 zł) rok 1954 został podsumowany na Walnym Zgromadzeniu w dniu 27 marca 1955 roku. Na zebraniu podkreślono rolę i zadania bytowskiej GKS w planie gospodarczym Państwa oraz jej udział w walce klasowej i przeobrażaniu wsi polskiej. Zwrócono także uwagę na właściwości kredytowania, tj. „udzielanie kredytów dla mało- i średniorolnych chłopów w taki sposób, aby elementy kułackie nie mogli z nich korzystać”.

W roku 1955 odbyło się 40 posiedzeń Zarządu GKS w Bytowie, na których pozytywnie rozpatrzono 2262 zaliczki kontraktacyjne na kwotę 1.249.000 złotych oraz 1059 pożyczek na kwotę 636.000 złotych. Rok zakończono nadwyżką bilansową w kwocie 22.741,32 złotych.

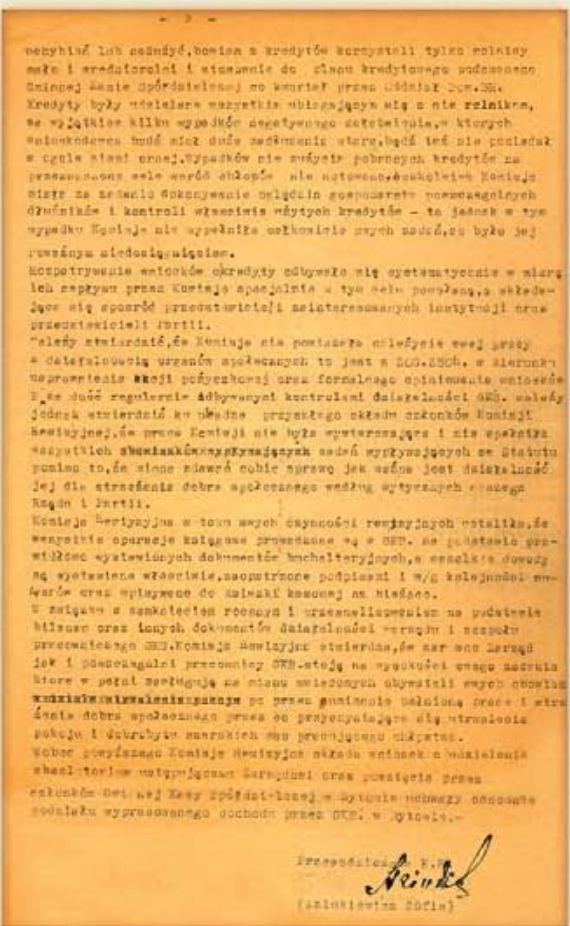
Kolejną zmianą w składzie Zarządu było powołanie Józefa Zblewskiego w miejsce ustępującego Telesfora Pietrulewicza oraz wybranie nowych zastępców, którymi zostali: Mikołaj Guber, Józef Jakubek i Halina Dąbek.

Lata 1951-1956 to okres rozwoju Spółdzielni w Bytowie, która każdy rok kończyła dodatnim wynikiem finansowym. Dokonana w 1956 roku ocena polityczna Kasy była bardzo pozytywna. Szczególnie wysoko oceniona została praca działu księgowości, w którym obowiązki starszej księgowej od kilku lat sprawowała Janina Siemienko, a funkcję księgowej pełniła Urszula Peplińska.

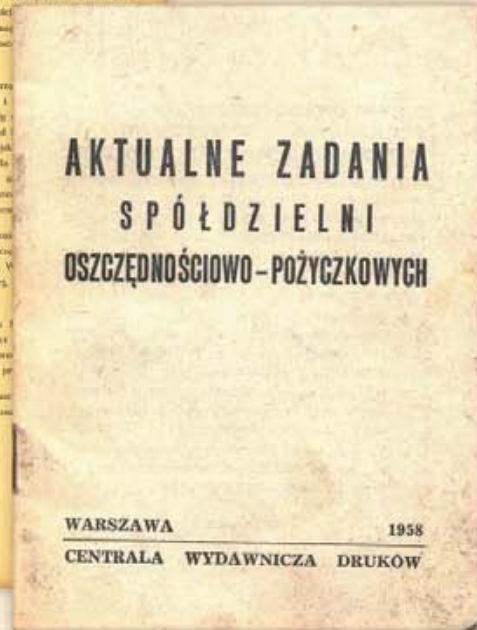
Na mocy zarządzenia Ministra Finansów z 13 kwietnia 1956 roku, przyjęto wzorcowy statut i zmieniono nazwy spółdzielni na "Kasa Spółdzielcza". Złagodzone politykę Państwa wobec spółdzielni, przyznano im prawo do prowadzenia działalności oszczędnościowej na



Protokół Komisji Rewizyjnej za działalność w 1952 r.



Urszula Peplińska



własny rachunek, co stworzyło podstawy do prowadzenia samodzielnej działalności kredytowej. Poszerzono też uprawnienia samorządów, przyznając Kasom m.in. prawo wyboru Rady, Komisji i Zarządu.

Pełniejsza odnowa samorządności następuje jednak dopiero w 1957 roku, kiedy to w wyniku ustawy o zmianie dekretu o reformie bankowej z 1948 roku. Kasy Spółdzielcze otrzymały nazwę Spółdzielni Oszczędnościowo - Pożyczkowych. Na Krajowym Zjeździe Delegatów w sierpniu 1957 roku powołany został Związek Spółdzielni Oszczędnościowo - Pożyczkowych, który rozpoczął swoją działalność statutową od 1 stycznia 1958 roku, sprawując wobec Kas Spółdzielczych funkcję centrali organizacyjno – rewizyjnej do 1975 roku. SOP-y zaczęły udzielać oprócz kredytów krótkoterminowych, także (początkowo średnioterminowe) kredyty inwestycyjne.

Po zmianach w strukturze organizacyjnej, od 1957 roku bytowska Spółdzielnia działa pod nazwą Kasa Spółdzielcza w Bytowie, a jej centralą organizacyjną i rewizyjną stał się Związek Spółdzielni Oszczędnościowo-Pożyczkowych. Rok ten został zakończony pomyślnie. Osiągnięto nadwyżkę bilansową w kwocie 32.152,37 zł. Szeregi Kasy Spółdzielczej w Bytowie zasiłło 159 nowych członków. Udzielono pożyczek w wysokości 1.541.380 złotych oraz zaliczek na kwotę 1.231.476 złotych. W kolejnych latach widoczny jest dalszy rozwój bytowskiej placówki. Rok 1958 Kasa kończy zyskiem (66.361,91 zł), udzielając pożyczek na kwotę

3.063.000 zł oraz zaliczek kontraktacyjnych w wysokości 1.010.000 zł. Stan członków powiększył się o 433 osoby, a w następnym roku przybyło jeszcze 300 członków. Na koniec 1959 roku wysokość nadwyżki bilansowej wynosiła 104.927,56 zł, zaś rok później wartość ta osiągnęła kwotę 165.025,58 zł.

W 1961 roku wysokość udziału członkowskiego wynosiła 150 zł, a wpisowego 10 zł. Rada Nadzorcza składała się z 13 członków i 3 zastępców, którzy wybierani byli na okres 2 lat. Terenem działalności Kasy Spółdzielczej w Bytowie były Miejska i Gromadzka Rada Narodowa w Bytowie oraz Gromadzkie Rady Narodowe: Borzytuchom, Tuchomie, Trzebiatki, Niezabyszewo, Rekowo, Ugoszcz, Studzienice, Mokrzyń i Nakła. W wyniku utworzenia Kasy Spółdzielczej w Parchowie, uchwałą Walnego Zgromadzenia z dnia 25 kwietnia 1961 roku wyłączono z obszaru działania Kasy w Bytowie teren Gromadzkich Rad Narodowych: Parchowo, Jasień i Pomysk.

W kwietniu 1960 roku weszła w życie nowa ustawa o prawie bankowym znacznie rozszerzająca zakres wykonywanych przez spółdzielnie czynności m. in. o kredytowanie sprzedaży ratalnej artykułów konsumpcyjnych i inwestycyjnych. Na mocy ustawy spółdzielnie uprawnione zostały do używania nazwy "bank" z dodatkiem "spółdzielczy" lub "ludowy".

Uchwalona w dniu 17 lutego 1961 roku ustawa o Spółdzielniach i ich Związkach określiła miejsce i rolę SOP-ów w całym systemie spółdzielczym, wskazując na przysługujące im uprawnienia i stojące przed nimi zadania. Oznaczało to pełne przywrócenie spółdzielniom dawniejszych przywilejów oraz wyposażenie ich w nowe atrybuty działania związane bezpośrednio z przeobrażaniem polskiej wsi.



Obchody 100-lecia Spółdzielczości Oszczędnościowo-Pożyczkowej - 1961 r.

W SOP następowała koncentracja obsługi kredytowej indywidualnego rolnictwa, rzemiosła oraz prywatnego handlu i usług w drodze m. in. przesuwania niektórych kredytów z Banku Rolnego oraz uruchamiania nowych form kredytowania.

W dniu 30 marca 1962 roku uchwalony został przez Walne Zgromadzenie statut Spółdzielni. Na jego mocy dotychczasowa nazwa - Kasa Spółdzielcza - zmieniona została na **Bank Spółdzielczy w Bytowie**. Wysokość udziału członkowskiego ustalono na kwotę 200 zł, zaś wpisowego 20 zł. Bank Spółdzielczy w Bytowie został członkiem Związku Spółdzielni Oszczędnościowo - Pożyczkowych i podlegał jego lustracji, wykonywał uchwały Związku i Naczelnej Rady Spółdzielczej.

Działalność Banku w latach 60-tych przebiegała pomyślnie. Rokrocznie BS w Bytowie osiągał nadwyżkę bilansową, której wartość w latach 1961 - 62 przekraczała 100.000 zł, w 1963 roku spadła poniżej 50.000 zł, w latach 1964 - 65 wynosiła niespełna 90.000 zł, a od 1966 roku znowu przewyższała kwotę 100.000 zł, osiągając w 1968 roku prawie 150.000 zł. Zasada podziału nadwyżki bilansowej była niezmienna, podyktowana przepisami centrali organizacyjnej, którą w tym czasie był wspomniany wcześniej CZ SOP. Każdorazowo odprowadzano z uzyskanej nadwyżki 25% na podatek dochodowy. Z pozostałej części (zysku netto) przeznaczano: 70% na fundusz zasobowy, 10% na Fundusz Rozwoju, 2,5% na Społeczny Fundusz Budowy Szkół, 0,25% na Fundusz Rozwoju Spółdzielni Uczniowskich. Resztą zysku dysponowało Walne



Zjazd Aktywu Kobiecego SOP - 1967 r.



Zebranie Przedstawicieli Banku - 1967 r.

Zgromadzenie Spółdzielni, wykorzystując środki m.in. na propagandę oszczędności, nagrody dla SKO, działalność wśród kobiet i młodzieży. Rada Banku Spółdzielczego działała poprzez swoje 3 komisje: Komisję Rewizyjną, Komisję Oszczędnościowo - Pożyczkową i Komisję Społeczno - Samorządową. Od 1965 roku powołano dodatkowo Zespół Pracy Kobiet i Młodzieży. W omawianym okresie Zarząd Banku działał w składzie: Józef Zblewski - przewodniczący, Stanisława Koprzywa (Jarocka) i Franciszek Jakubek - członkowie.

Dnia 31 marca 1967 roku w klubie Powiatowego Domu Kultury odbyło się Zebranie Przedstawicieli Banku Spółdzielczego w Bytowie, na którym podsumowano poprzedni okres jego działalności i przedstawiono plany na przyszłość w perspektywie dalszego rozwoju Banku. W tym samym roku, 20 listopada, Dom Kultury w Bytowie udostępnił swój lokal na „Zjazd Aktywu Kobiecego SOP” - z terenu województwa koszalińskiego.

List polustracyjny WZ SOP O/Koszalin z dnia 16 grudnia 1968 roku, podsumowujący działalność Banku z jego Filią w Borzytuchomiu, wydał bardzo pozytywną ocenę bytowskiej Spółdzielni. Wysoko oceniono pracę organów samorządowych i ich zaangażowanie w działalność bankową, szczególnie na odcinku nadzoru i zarządzania. W działalności oszczędnościowej wykazano duże rezerwy, których wykorzystanie pozwoliłoby na dalszy wzrost wkładów, zaś w działalności kredytowej zanotowano wzrost wypłat kredytów, zwłaszcza średnioterminowych. Stwierdzono znaczny spadek kredytów zaległych, które zmalały do 1,7% w stosunku do obliża kredytów. W kolejnych dwóch latach



Jadwiga Lewandowska

nastąpiło rozluźnienie dyscypliny płatniczej wśród kredytobiorców, a wskaźnik kredytów zaległych do ogólnego ich stanu wynosił 2,6%. Jednak wyniki lustracji z 1971 roku wykazały już diametralną poprawę w zakresie działalności kredytowej. Wzrosła bezgotówkowa realizacja kredytów, a wskaźnik kredytów zaległych zmalał do 1,3% w stosunku do obliża kredytów.

W roku 1972 rozpoczęły działalność Oddziały: Tuchomie (zatrudniający 5 osób), Borzytuchom (4 osoby) i Studzienice (3 osoby). Ich kierownikami mianowano: Jadwigę Lewandowską (O/Tuchomie), Annę Wójcicką (O/Borzytuchom) i Jadwigę Chojdę (O/Studzienice). Organizacja Oddziałów pochłonęła pokaźną sumę środków finansowych i zwiększyła obsadę etatową pracowników Banku. Mimo to, na koniec roku osiągnięto zysk w kwocie 735.000 zł. Z dniem 1 czerwca 1973 roku Anna Wójcicka została kierownikiem Oddziału Studzienice, a kierownictwo w Oddziale Borzytuchom objęła po niej Agnieszka Świątkowiak.



Anna Wójcicka

15 sierpnia 1973 roku, na posiedzeniu nadzwyczajnym Rady Banku Spółdzielczego w Bytowie nastąpiło pożegnanie kierownika Banku - Stanisławy Koprzywy (Jarockiej), która z uwagi na zły stan zdrowia, po 25 latach pracy w Spółdzielni (w tym 22 lata na stanowisku kierownika), zmuszona została do przejścia na rentę. Jej zaangażowanie, umiejętność przekazywania wiedzy, łatwość jednania sobie ludzi, a co za tym idzie pozyskiwanie nowych członków Banku sprawiło, że była wzorem i autorytetem dla młodego pokolenia bankowców i cieszyła się dużym uznaniem zarówno wśród pracowników Banku, jak i kierownictwa CZ SOP O/Koszalin. Odznaczona była Złotym, Srebrnym i Brązowym Krzyżem Zasługi oraz wieloma odznaczeniami resortowymi.



Jadwiga Chojda

W 1973 roku BS w Bytowie zrzeszał 2379 członków. Na terenie jego działania znajdowały się 2263 gospodarstwa rolne. Osiągnięty zysk wynosił 227.000 zł.

Na posiedzeniu Rady BS w Bytowie w dniu 7 marca 1974 roku wybrano jednogłośnie Barbarę Kapłon na stanowisko dyrektora Banku.

3 maja 1974 roku Rada Banku dokonała wyboru Barbary Kapłon - dyrektora Banku Spółdzielczego - do Zarządu Banku, w miejsce Stanisławy Koprzywy (Jarockiej) - byłego kierownika Spółdzielni. Od tej chwili Zarząd działał w składzie: Mieczysław Włodarczyk - prezes, Barbara Kapłon i Franciszek Jakubek - członkowie. W 1974 roku Bank zatrudniał 29 osób, działając na terenie miasta i gminy Bytów oraz na obszarze gmin: Borzytuchom, Tuchomie i Studzienice. Osiągnięty na koniec roku zysk wynosił 63.804,90 zł.

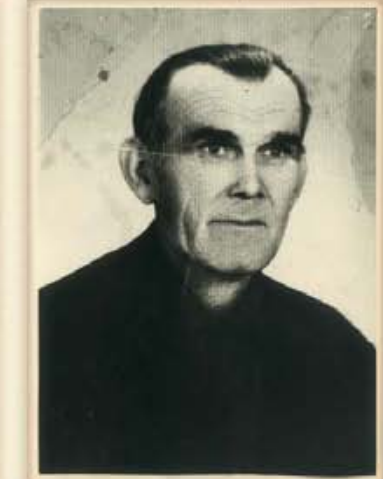
W połowie lat 70-tych następują zmiany zarówno w systemie administracyjnym, jak i spółdzielczości bankowej w Polsce. 1 lipca 1975 roku



Mieczysław Włodarczyk - Prezes Zarządu



Barbara Kapłon - Czł. Zarządu



Franciszek Jakubek - Czł. Zarządu

rozpoczął działalność Bank Gospodarki Żywnościowej, powołany na mocy ustawy o prawie bankowym z połączenia Banku Rolnego i Centralnego Związku Spółdzielni Oszczędnościowo-Pożyczkowych, przejmując wobec banków spółdzielczych funkcję centrali organizacyjnej, finansowej i rewizyjnej. Sfera działania BS-ów została poszerzona o dotychczasowe obowiązki Banku Rolnego. W wyniku tego banki spółdzielcze przejęły całość kredytowania indywidualnego rolnictwa, kredytowania budownictwa mieszkaniowego, inwentarskiego, maszyn i urządzeń rolniczych, obsługę finansową budżetu gmin i innych jednostek budżetowych, finansowanie obrotu gruntami Państwowego Funduszu Ziemi, ewidencję produkcji sprzedanej dla potrzeb systemu emerytalnego. Nowy statut, narzucony bankom spółdzielczym, przyznawał im znaczne uprawnienia, ale narzucał też daleko idącą ingerencję BGŻ w ich działalność, m.in. narzucenie stóp procentowych od kredytów i depozytów, limitowanie kredytów, sztywne zasady podziału nadwyżki (na podstawie uchwały ZP, ale zgodnie z wytycznymi BGŻ), sztywne taryfikatory zatrudnienia i płac, obowiązkowe wnoszenie udziałów na rzecz BGŻ (2 mln zł). W zakresie zarządzania poszerzono znacznie kompetencje jednoosobowego kierownictwa, sprowadzając rolę samorządu do funkcji doradczych.

Z dniem 1 lipca 1975 roku zlikwidowany został Oddział w Studzienicach, w miejsce którego utworzono jednoosobowy Punkt Kasowy.

21 września 1975 roku Zebranie Przedstawicieli przyjęło statut Banku, który wcześniej został zatwierdzony przez Prezydium Rady i Zarząd BS w oparciu o statut wzorcowy opracowany przez Centralę BGŻ. Według stanu na dzień 31 grudnia 1975 roku BS w Bytowie zrzeszał 2568 członków. Na terenie jego działania znajdowało się 2207 indywidualnych gospodarstw rolnych. Wypłacone kredyty na kwotę 18.065.000 zł wykazały wzrost w odniesieniu do roku poprzedniego o 29,6%, a uzyskany zysk stanowił kwotę 252.984,83 zł.

Od 1 sierpnia 1976 roku funkcję kierownika Oddziału Tuchomie przejął Edmund Jeszka, zaś starszą księgową została Halina Wilniewicz.





Laureaci „Złotej Wiechy” z terenu działania BS Bytów

W dniu 1 kwietnia 1977 roku zlikwidowano Oddział w Borzytuchomiu, pozostawiając Punkt Kasowy. Kierownik zlikwidowanego oddziału - Agnieszka Świątkowiak z dniem 1 września 1977 roku objęła funkcję kierownika Oddziału w Tuchomiu, zmieniając na tym stanowisku Edmunda Jeszka. Od 1 listopada 1981 roku obowiązki starszej księgowej Oddziału Tuchomie zaczęła sprawować Halina Kropidłowska.

W latach 1978 - 1979 załoga BS w Bytowie przystąpiła do socjalistycznego współzawodnictwa pracy w bankach spółdzielczych województwa śląskiego, zajmując kolejno I i II miejsce.

Osiągnięte wyniki finansowe oraz dane z działalności kredytowej i oszczędnościowej Banku za poszczególne lata przedstawiały się następująco:

	1976 r.	1977 r.	1978 r.	1980 r
nadwyżka bilansowa	1.200.785,84	1.708.648,35	1.206.382,06	1.495.430,67
wypłaty kredytów ogółem	24.663.000,-	36.293.000,-	40.116.000,-	38.443.000,-
spłaty kredytów ogółem	19.857.000,-	24.373.000,-	28.505.000,-	32.933.000,-
obligo kredytów	62.000.000,-	65.111.000,-	78.878.000,-	95.999.000,-
stan kredytów zaległych	312.000,-	315.000,-	316.000,-	219.000,-
% do obligo	0,5%	0,48%	0,43%	0,22%
prolongaty	80,-	85,-	88,-	236.000,-
sprzedaż gruntów z PFZ (w ha)	162,3 ha	504,7 ha	483,2 ha	970,9 ha
stan wkładów oszczędn. ogółem	78.670.000,-	88.733.000,-	96.430.000,-	125.720.000,-



Jan Durawa - Przewodniczący RN



Stanisława Breza - Sekretarz RN



Henryk Wiśniewski - Członek Prezydium RN

Uchwała Rady Nadzorczej z dnia 20 października 1983 roku zezwoliła zakupić działkę budowlaną o powierzchni 915 m kw., położoną przy ul. Wojska Polskiego w Bytowie, z przeznaczeniem jej pod budowę siedziby Banku. Wkrótce przystąpiono do opracowania indywidualnego projektu dokumentacji technicznej na budowę obiektu. Wykonawstwo zlecono Wojewódzkiemu Uniwersytetowi Robotniczemu ZSMP. Głównym projektantem został mgr Józef Koszycki. W dniu 5 września 1986 roku przystąpiono do przygotowywania placu budowy pod siedzibę Banku Spółdzielczego w Bytowie.

W 1985 roku Rada Nadzorcza działała poprzez Komisję Rewizyjną i Komisję Oszczędnościowo - Pożyczkową. Jej skład tworzyli: Jan Durawa - przewodniczący, Stanisława Breza - sekretarz, Henryk Wiśniewski - członek Prezydium oraz Halina Broc, Elżbieta Miotk, Władysława Treder, Irena Leterska, Pantaleon Dyszczakowski, Czesław Orzechowski, Antoni Gierszewski i Hubert Werra.



Siedziba Banku - lata 80-te



Dyrektor Banku - Barbara Kaplon - lata 80-te



Sala operacyjna Banku w latach osiemdziesiątych



Punkt Kasowy Borzytuchom w latach osiemdziesiątych



Sala operacyjna Punktu Kasowego Borzytuchom



Sala operacyjna Punktu Kasowego Tuchomie



Punkt Kasowy Studzienice w latach osiemdziesiątych

W styczniu 1986 roku odbyła się wspólna narada samorządu i kierownictwa Banku z przedstawicielami władz politycznych i administracyjnych województwa słupskiego na temat założeń polityki kredytowej na rozpoczynający się rok.

16 października 1986 roku odbyło się uroczyste posiedzenie Rady Nadzorczej z okazji upamiętnienia 125-lecia spółdzielczości bankowej w Polsce. Zaproszono zasłużonych działaczy spółdzielczych i emerytowanych pracowników Banku. Na uroczystość przybyła inż. Zofia Jaworska - dyrektor o/woj. BGŻ. Wśród zaproszonych gości nie zabrakło przedstawicieli władz politycznych i administracyjnych. Zebranie otworzył przewodniczący Rady Nadzorczej - Jan Durawa, który po przywitaniu gości poprosił zebranych o uczenie minutą



Narada Kredytowa - 1986 r.



ciszy tych spółdzielców, którzy nie doczekali tej chwili. Byli nimi działacze Banku: Stanisław Szymoniak, Apoliniusz Aleksandrowicz, Błażej Lewandowski, Wanda Borkowska, Edmund Czaja, Irena Kowalska oraz pracownicy Urszula Peplińska i Irena Świdarska.

Rada i Zarząd Banku, w dowód uznania za zasługi dla organizacji bankowej, uhonorowały medalem „125-lecie spółdzielczości bankowej” Stanisławę Koprzywę (Jarocką), Franciszka Jakubka, Marię Dobka, Jadwigę Chojda i Gersandę Wejer. Honorową odznakę „Za zasługi dla BS” otrzymał Mieczysław Włodarczyk - prezes Zarządu (od 1971 roku). Dyplomami uznania Wojewódzkiej Rady BGŻ w Słupsku wyróżnieni zostali: Barbara Kapłon, Franciszek Jakubek,

Obchody 125 lat Spółdzielczości Bankowej w Polsce - 1986 r.



Obchody 125 lat Spółdzielczości Bankowej w Polsce - 1986 r.

Jadwiga Lewandowska i Teresa Fałat, zaś dyplomy Rady Nadzorczej BS w Bytowie otrzymali: Pantaleon Dyszczakowski, Antoni Gierszewski, Józef Manteufel, Anna Wójcicka, Jadwiga Sobczyńska, Władysław Gronau, Jan Olik, Henryk Wiśniewski, Janina Pietrasik i Władysława Treder.

Na uroczystym posiedzeniu Rady Nadzorczej BGŻ O/Słupsk wyróżniono odznaką „Zasłużony dla bankowości PRL” Barbarę Kapłon i Agnieszkę Świątkowiak.

W 1987 roku na XIII Wojewódzkim Zjeździe Delegatów Spółdzielczości Bankowej Stanisława Koprzywa (Jarocka) została wyróżniona wpisem do Honorowej Księgi „Zasłużeni dla Spółdzielczości Bankowej Ziemi Koszalińskiej”. W tym samym roku uhonorowano członków Rady Wojewódzkiej - Henryka Wiśniewskiego (z-cę przewodniczącego RN BS Bytów) i Józefa Manteufela (członka RN BS Bytów) - złotą odznaką „Za zasługi dla BS”.

W 1988 roku bankowość polska przygotowywała się do kolejnej zmiany swoich struktur

organizacyjnych. Działalność Banku w Bytowie związana była z realizacją planu kredytowego, oszczędnościowego oraz świadczeniem usług rozliczeniowych osób fizycznych i prawnych. Wskutek narastania wskaźnika inflacji, uchwałą Zarządu BGŻ, wprowadzono zasadę ruchomej stopy procentowej od udzielanych kredytów. Działalność Banku odbywała się pod nadzorem Zarządu w osobach: Mieczysław Włodarczyk - prezes, Barbara Kapłon - wiceprezes, Mieczysław Jereczek - członek. Pomimo trudności Bank zakończył ten rok w dobrej kondycji finansowej.

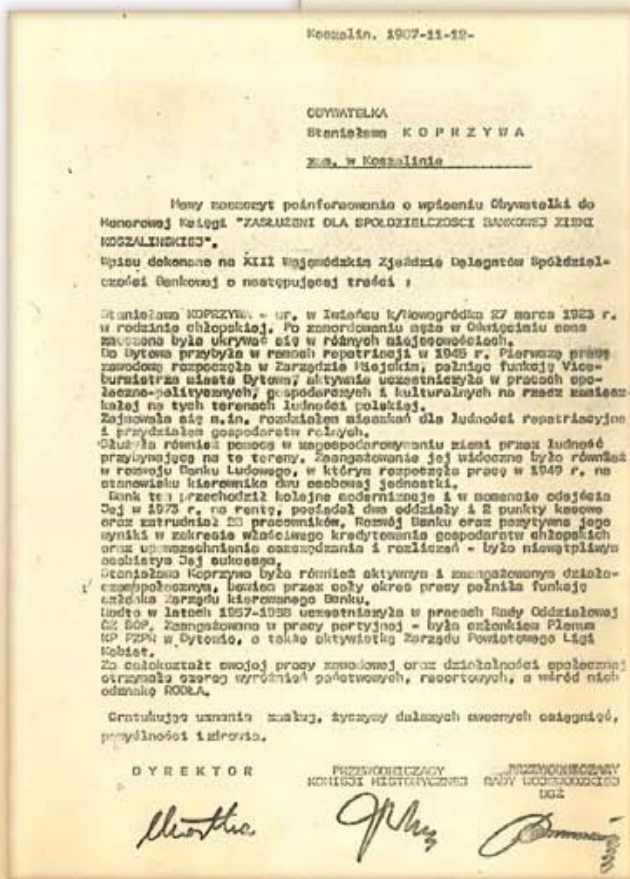
Jednym z trudniejszych zadań ówczesnych władz BS było zmierzenie się z II etapem reformy ekonomicznej, której wytyczne znalazły odzwierciedlenie w uchwale II Krajowego Zjazdu Delegatów Spółdzielczych w Warszawie w 1981 roku. Zdawano sobie sprawę, że skorygowaniu powinny ulec przede wszystkim negatywne strony początkowego okresu jej realizacji, jak np. ograniczenie roli samorządu Banku i związanej z nim autonomii placówki, wtrącanie się odgórnych czynników w sprawy czysto wewnętrzne, personalne i merytoryczne Banku. Pamiętać jednak należy, że banki działały w latach 1981 - 1984 w hiperspecyficznych warunkach stanu wojennego.

Okres transformacji polskiej spółdzielczości bankowej do gospodarki rynkowej zapoczątkowany został na przełomie lat 1989/90 zmianami w strukturze organizacyjnej i statusie ekonomiczno-prawnym banków spółdzielczych. Uchwalone w 1989 roku Prawo bankowe zwiększało ich autonomię, ustawa o NBP nakazywała odprowadzanie do NBP rezerwy obowiązkowej, a ustawa o zmianach w organizacji i działalności spółdzielczości z 20.01.1990 roku - na mocy której uległy likwidacji wszystkie związki spółdzielcze - pozbawiła BGŻ roli centralnego związku wobec BS, w wyniku czego przestał on pełnić funkcje lustracyjne i szkoleniowe. Pozostał nadal centralą finansową, zrzeszanie się w nim banków spółdzielczych przestało jednak być obligatoryjne. Spośród istniejących 1662 BS-ów, współpracę na zasadach dobrowolnej umowy cywilno-prawnej podjęło 1276 banków.

Początek lat 90-tych był okresem przystosowywania się banków spółdzielczych do funkcjonowania w warunkach gospodarki wolnorynkowej.



Rozpoczęcie budowy nowej siedziby Banku -1986-1987



„Zasłużeni dla Spółdzielczości Bankowej Ziemi Koszalińskiej” dla Stanisławy Koprzywy (Jarockiej)

Osiągnięte wyniki finansowe oraz dane z działalności kredytowej i oszczędnościowej Banku za poszczególne lata przedstawiały się następująco:

	1985 r.	1986 r.	1987 r.	1988 r.
nadwyżka bilansowa	9.997.000,-	12.455.551,80	13.222.460,-	15.141.944,-
wypłaty kredytów ogółem	218.612.000,-	236.191.000,-	301.692.000,-	553.380.000,-
splaty kredytów ogółem	130.374.000,-	148.058.000,-	196.870.000,-	321.453.000,-
obligo kredytów	345.570.000,-	433.628.000,-	534.455.000,-	766.382.000,-
stan kredytów zaległych	239.000,-	307.000,-	479.000,-	121.000,-
% do obligo	0,02%	0,09%	0,08%	0,001%
oszczędności ogółem	323.269.000,-	404.849.000,-	409.797.000,-	687.466.000,-



W okresie realizacji tzw. programu Balcerowicza komplikuje się sytuacja w rolnictwie. Pojawiły się nadwyżki pól rolnych, których rolnicy nie mogli sprzedać. Równocześnie wzrastały ceny artykułów do produkcji rolnej.

Banki spółdzielcze, dysponując niskimi funduszami własnymi, miały niewielkie możliwości udzielenia kredytów ze środków własnych. Musiały więc korzystać z kredytu refinansowego, co spowodowało znaczny wzrost odsetek od



Kolejne etapy budowy nowej siedziby Banku -1988-1989

udzielonych kredytów. Sytuacja zarówno dla banków, jak i dla rolników, okazała się trudna.

Trwający w początkach lat 90-tych głęboki kryzys gospodarczy w rolnictwie i przemyśle, zapaść rolniczego sektora państwowego i przetwórstwa rolno-spożywczego oraz innych jednostek obsługi rolnictwa kredytowanych przez BS, pogłębiający się fiskalizm i gwałtownie rosnąca stopa podatkowa, wzrost zadłużeń przeterminowanych, wprowadzenia poręczeń własnym majątkiem, rozwiązania umowy o jedności kasowej z GS „SCH“ itp. a także brak doświadczenia samodzielnego działania kadr w złożonych warunkach ekonomicznych - wszystko to było przyczyną poważnych i pogłębiających się kłopotów finansowych banków spółdzielczych, których w latach 1990-95, wskutek upadku lub połączenia, ubyłoby 150.

W dniu 1 grudnia 1989 dokonano otwarcia nowego budynku bankowego. W uroczystym posiedzeniu Rady Nadzorczej uczestniczyli zaproszeni działacze i pracownicy Banku oraz dyrektorzy okolicznych Banków Spółdzielczych. Władze BGŻ reprezentowali: Czesław Korneluk - dyrektor o/w BGŻ w Słupsku, Zofia Jaworska - zastępca dyrektora o/w BGŻ w Słupsku i Antoni Madej - przewodniczący Rady Wojewódzkiej BGŻ w Słupsku. Na uroczystość przybyli również przedstawiciele władz administracyjnych, redaktor „Głosu Pomorza” oraz osoby, które kierowały budową i nadzorowały to przedsięwzięcie.



Otwarcie nowej siedziby Banku - 1989 r.



Nowa siedziba Banku Spółdzielczego w Bytowie - 1989 r.



Bank Spółdzielczy w Bytowie ma nową siedzibę

Bytów. Nową, piękną siedzibę otrzymał miejscowy Bank Spółdzielczy. Zlokalizowany w centrum miasta obiekt wybudowany został w krótkim czasie — niepełnia dwóch lat — przez bytowski PRBrol. W oryginalny i pomysłowy sposób urządzono wnętrza bankowych wnętrz. Tęgo nieszczęśliwego zadania podjął się znana bytowska plastyczka Krystyna Hrnhorowicz. Przestronna hala ob-

Stanisława Koprzywa, która kierowała bankiem przez prawie 25 lat od 1949 roku. Bytowska placówka — jak poinformowała jej dyrektor mgr Barbara Kapłon — należy do jednej z większych w województwie i obsługuje rolników i rzemieślników na terenie 4 gmin: Bytów, Borzytuchom, Tuchomie i Studzienice. Skupia w swoich szeregach 2350 członków.

ków od pożyczek w bankach niemieckich. Nowo powstały bank już w 1903 roku wykupił od właścicieli niemieckich dwa majątki Grund i Pryst na terenie parafii Ugołasz, która następnie sprzedano polakom rolnikom. Bank pracował w szczególności trudnych warunkach nawiązując się germanizacji. Spełniał ważną rolę ośrodka polskości. W latach trzydziestych masal on jednak ulec likwidacji. Przed jego ostatecznym rozwiązaniem powstała w Bytowie Kasa Polska założona z inicjatywy Banku Słowiańskiego. Nowa instytucja finansowa stała się podobnie jak jej poprzedniczka silnym ogniskiem polskości. Władze hitlerowskie zlikwidowały ją w 1939 roku a kierownictwo osadzone w obozach koncentracyjnych. W sierpniu 1945 roku wznowiona została działalność. Powstał Spółdzielczy Bank Pożyczkowy obejmujący teren swojej działalności miasto i powiat Bytów. Obecnie bytowski bank prowadzi ożywioną działalność finansową. Na końcu października zpromadono 888 mln zł oszczędności. Wypłacono ponad 846 mln zł kredytów inwestycyjnych, obrotowych oraz dla rzemieślników. Przy udziale kredytów bankowych sfinansowano kupno 35 ciągników 47 maszyn rolniczych, w tym 10 kombajnów, 36 budynków mieszkalnych i 17 inwentarskich. Bankowy obiekt ma powierzchnię użytkową prawie 600 m kwadratowych a koszt jego budowy łącznie z postawieniem garaży zamknąć się powinien kwotą 200 mln zł. Bank bytowski ma również w przyszłości prowadzić obsługę dewizową.



szkółki klientów, wygodne pomieszczenia biurowe ułatwia życie tak personelowi jak i interesantom. Przekonali się o tym wierzcy, którzy przybyli w minionym tygodniu na otwarcie nowej placówki. Uroczystego przejścia symbolicznej wstęgi dokonał dyrektor słupskiego BGŻ mgr Czesław Korneluk w towarzysztwie naczelnika Urzędu Miasta i Gminy w Bytowie Leona Cybulskiego. Wśród zaproszonych gości znalazła się również

Działalność bankowa na Ziemi Bytowskiej posiada piękną historię. Siega ona początków obecnego stulecia. Już w 1902 roku założono Bank Ludowy w Ugołasz z siedzibą w Bytowie. Powstał on z inicjatywy Wielkopolskiego Ruchu Gospodarczego a jego twórcami byli: Maksymilian Jackowski i ks. Piotr Wawrzyniak. Głównym celem jaki sobie wytyczono było uniezależnienie się Pola-

Fot: Henryk Bruski



Otwarcie nowej siedziby Banku Spółdzielczego w Bytowie - 1 grudnia 1989 r.

W 1990 roku Zarząd BS w Bytowie podjął decyzję o zamknięciu Punktu Kasowego w Borzytuchomiu. Podjęta została także decyzja o samodzielnym decydowaniu funduszem mieszkaniowym i socjalnym. Podstawą działalności Banku było kredytowanie gospodarstw indywidualnych i rzemiosła. Na koniec roku Spółdzielnia zrzeszała 2693 członków. Osiągnięto nadwyżkę bilansową w kwocie 1.752.799.172 zł, na której wysokość duży wpływ miała pogłębiająca się inflacja. W 1991 roku Bank podpisał umowę z Bankiem Gospodarki Żywnościowej. Działalnością BS, w tym okresie, kieruje Zarząd w składzie: Mieczysław Włodarczyk - prezes, Barbara Kapłon - wiceprezes, Mieczysław Jereczek - członek.

Pomoc kredytowa koncentrowała się głównie na udzielaniu kredytów gotówkowych, z których korzystało głównie rzemiosło, handel a dopiero w dalszej kolejności rolnictwo. Jak już wcześniej wspomniano, podstawowym problemem rzutującym na spłacalność kredytu była malejąca rentowność produkcji, brak rynków zbytu oraz wysokie oprocentowanie kredytu.

Latem 1993 roku odbyła się w Dąbkach spartakiada, którą zorganizowano w ośrodku O/W BGŻ - „DUKAT”. Na spartakiadzie bytowski BS z sukcesami reprezentowały: Irena Dzienisz, Bożena Kucharska, Elżbieta Zaborowska, Danuta Bogdziun oraz Erika Kerlin, która odniosła zwycięstwo w turnieju tenisa stołowego. Sukces w swej działalności odniósł w tym roku także Bank w Bytowie, który (mimo przeżywanego przez BS-y kryzysu) wykazał na koniec roku wzrost liczby lokat i uzyskanych kredytów. Jego dobrą kondycję finansową potwierdziły dwie kontrole - NBP i Związku Rewizyjnego Banków O/Koszalin.

Dnia 24 czerwca 1994 roku Sejm RP uchwalił ustawę o restrukturyzacji banków spółdzielczych i BGŻ oraz zmianie niektórych ustaw. Ustawa stworzyła nowy stan prawny dla sektora banków spółdzielczych w Polsce, nakreślając niezbędne zmiany organizacyjne, które musiały być dokonane w celu restrukturyzacji spółdzielczego sektora bankowego i zbudowania nowoczesnej, trójszczeblowej struktury bankowej, (banki spółdzielcze, banki regionalne i bank krajowy, którym z mocy ustawy został BGŻ) opartej na rozwiązaniach sprawdzonych już w krajach Europy Zachodniej.



Siedziba Banku Spółdzielczego w szacie zimowej



Spartakiada Spółdzielcza w Dąbkach - 1993 r.

Pracownicy Banku - 1994 r.



Pracownicy Banku - 1994 r.



Kierownictwo Banku - 1995 r.



Pracownicy Banku - 1995 r.



NBP uzdrawia

Od dwóch lat Narodowy Bank Polski kosztem 7 bilionów starych złotych podejmuje trud ratowania banków, które znalazły się w kłopotliwej sytuacji. Ostatnio sprawę badała Najwyższa Izba Kontroli. Z raportu wynika, że w wielu wypadkach finansowe rozmiary pomocy były wyższe od kwot, które NBP musiałby wypłacić, gdyby te banki postawiono w stan upadłości.

W protokołach NIK jest również informacja o powodzeniu akcji ratunkowej w odniesieniu do 18 ban-

ków. W tych przypadkach interwencja NBP uchroniła je przed bankructwem. Jest wśród nich Bank Spółdzielczy w Bytowie, wsparty z centrali miliardem złotych. — Jak ten zastrzyk wpłynął na kondycję BS — pytamy dyrektorkę Barbarę Kapłon.

— Otrzymaliśmy nie miliard, ale 800 milionów starych złotych. W dodatku była to swego rodzaju refundacja strat, jakie figurowały w bilansie BS z Parchowa, przejętego przez nas w grudniu 1994 roku. Pożyczkę otrzymaliśmy w formie weksła zwrotnego oprocentowanego w wysokości jeden procent rocznie. Co roku wykupujemy weksel, przekazując do NBP część spłaty parchowskich strat. Musimy przy tym każdorazowo składać sprawozdanie z windykacji kredytów trudnych do odzyskania. Pieniądze otrzymane z NBP przeznaczaliśmy na wzbogacenie oferty kredytowej bytowskiego BS — informuje B. Kapłon. (zez)

Bank z dużym zyskiem

W treści opublikowanego 3 sierpnia br. artykułu "NBP uzdrawia" znalazło się sformułowanie, mogące niektórym Czytelnikom nasunąć myśl, jakoby w ubiegłym roku Bank Spółdzielczy w Bytowie był zagrożony bankructwem. Spełniając prośbę Rady Nadzorczej i Zarządu BS, prostujemy ewentualną nadinterpretację publikacji. Bytowski BS od wielu lat osiąga dobre wyniki finansowe. Tylko w ubiegłym roku wypracował blisko 3 mld zł zysku, co stawia go w czołówce banków spółdzielczych Pomorza. Niby to żadna satysfakcja, ale nie tylko my spieramy głowę popołem. W tym samym czasie jedna z ogólnopolskich gazet zamieściła tabelkę, obejmującą banki wsparte pomocą finansową NBP, wśród nich jest BS Bytów. Rzecz opatrzone komentarzem: (...) interwencja NBP uchroniła przed bankructwem 18 banków, w tym sześć spółdzielczych (...), co w odniesieniu do Banku Spółdzielczego w Bytowie oczywiście milia się z prawdą. (zez)

Artykuł prasowy i sprostowanie nieścisłych informacji - 1995 r.

Wprowadzono szereg zmian oraz nowych standardów ekonomicznych i prawnych działania banków. Zgodnie z ustawą banki spółdzielcze zachowały daleko idącą autonomię, prowadząc swoją działalność tylko na terenie gminy, w której znajdowała się ich siedziba. W późniejszym okresie teren działania banku mógł być - za zgodą banku regionalnego - poszerzony.

Z kolei zakres usług prowadzonych przez banki spółdzielcze został ograniczony do podstawowych czynności bankowych. Inne usługi bankowe mogły być wykonywane w imieniu i na rzecz banku regionalnego, w granicach udzielonych im pełnomocnictw lub w imieniu własnym, ale na podstawie zezwolenia uzyskanego od banku regionalnego. Pozwalało to bankom spółdzielczym - poprzez umowy konsorcjalne z bankiem regionalnym - bez zbędnej zwłoki zaspokajać potrzeby praktycznie każdego klienta bez względu na skalę i charakter prowadzonej działalności.

W grudniu 1994 nastąpiło połączenie BS Bytów z BS w Parchowie. Bytowska placówka była Spółdzielnią przejmującą. Od tej pory Bank Spółdzielczy w Bytowie obsługiwał klientów z terenu miasta i gminy Bytów

oraz gmin Tuchomie, Borzytuchom, Studzienice i Parchowo. Uzyskany na koniec roku zysk brutto w kwocie 261.000 zł był najlepszym wynikiem spośród wszystkich BS-ów działających na terenie województwa.

24 lutego 1995 roku Rada Nadzorcza Banku dokonała wyboru Zarządu, w którego skład weszli: Barbara Kapłon - prezes, Mieczysław Włodarczyk - wiceprezes, Teresa Peplińska - członek (pełniący również obowiązki głównej księgowej). W celu poprawienia wizerunku Banku, polepszenia warunków pracy, a co za tym idzie usprawnienia obsługi klienta, przeprowadzono szereg remontów oraz zakupiono sprzęt komputerowy wraz z oprogramowaniem.

Z okazji 135-lecia spółdzielczości bankowej w Polsce, w siedzibie bytowskiego BS odbyło się 5 lipca 1996 roku uroczyste posiedzenie rad nadzorczych banków spółdzielczych z Bytowa i Lipnicy. W posiedzeniu uczestniczyli członkowie zarządów obu banków oraz przedstawiciele władz administracyjnych. Na spotkaniu Barbara Kapłon - prezes BS w Bytowie - przedstawiła w zarysie historię spółdzielczości bankowej w Polsce, a także historię banków spółdzielczych na terenie Ziemi Bytowskiej. Po odczycie Stanisław Marmołowski - burmistrz Bytowa - podziękował pracownikom i kierownictwu Banku za ich dotychczasową działalność, a w uznaniu zasług wręczył Barbarze Kapłon dyplom gratulacyjny. Pani prezes oraz wiceprezes BS Bytów - Mieczysław Włodarczyk otrzymali też pamiątkowe medale z okazji 650-lecia nadania praw miejskich Bytowski.

Obchody jubileuszu na szczeblu centralnym odbyły się 17 października w Łebie w hotelu „Neptun”. Wśród zaproszonych gości na uroczystości obecna była prezes Zarządu - Barbara Kapłon oraz Teresa Peplińska - członek Zarządu Banku w Bytowie.

Pod koniec roku, 18 grudnia, 50-lecie działalności obchodziła Gminna Spółdzielnia „Sch” w Bytowie. Na uroczystość jubileuszową zaproszono prezesa i wiceprezesa Zarządu Banku.

W 1996 roku BS w Lipnicy przyłączył się do Banku Spółdzielczego w Bytowie, a w 1998 roku nastąpiło przyłączenie BS w Miastku.

Obchody 135-lecia Spółdzielczości Bankowej w Polsce



Obchody 135-lecia Spółdzielczości Bankowej w Polsce

Święto spółdzielczości bankowej

W 1881 r. powstała pierwsza polska spółdzielnia oszczędnościowo-pożyczkowa - Towarzystwo Pożyczkowe dla Przemysłowców Miasta Poznania. Z okazji 135-lecia Polskiej Spółdzielczości Bankowej w siedzibie Banku Spółdzielczego w Bytowie odbyło się 5.07. uroczyste posiedzenie rad nadzorczych banków spółdzielczych z Bytowa i Lipnicy.

W posiedzeniu uczestniczyli także Wspomnialiśmy również o zaplanowanym członkowie zarządów obu banków, pre- na wstępie tego roku połączeniu BS zes BS Bytów Barbara Kapłon oraz Bytów i BS Lipnicy.

Wśród zaproszonych na uroczystość gości znaleźli się: burmistrz Bytowa Stanisław Marmołowski, wojtowie Władysława Langowska z Parchowa, Jerzy Szpakowski ze Studzienic, Mieczysław Rytwiański z Borzytuchomia, Jerzy Lewi Kłodowski z Tuchomia i Leopold Jankowski z Lipnicy oraz Mieczysław Pierwiniński, były dyrektor BS Parchowa.

Na rozpoczęcie posiedzenia ministą ciszy uczczono pamięć zasłużonych działaczy BS w Bytowie, Parchowie i Lipnicy.

Następnie prezes B. Kapłon przedstawiła krótko historię spółdzielczości bankowej na szczeblu polskim, a także historię banków spółdzielczych na terenie Ziemi Bytowskiej. W swoim wystąpieniu podkreśliła, że BS Bytów do prowadzących banków wojewódzkiego pod względem osiągniętych wyników finansowych.

Burmistrz Bytowa S. Marmołowski podziękował pracownikom i kierownictwu banku za ich dotychczasową działalność. W uznaniu zasług wręczył B. Kapłon dyplom gratulacyjny. Prezes BS Bytów i wiceprezes M. Włodarczyk otrzymali też pamiątkowe medale z okazji 650-lecia miasta.

AM.



Centralne obchody 135-lecia w Łebie

10-11 sierpnia 1996
Banki się łączą
Klienci mają zyskać

Bytów, Lipnica. 1 września nastąpi połączenie Banku Spółdzielczego w Lipnicy z BS w Bytowie. Dyrektor bytowskiej placówki zapewnia, że skorzystają na tym dotychczasowi klienci lipnickiej placówki.

— Połączenie banków rozważaliśmy od kilkunastu miesięcy — powiedziała nam **Barbara Kapłon**, dyrektor BS w Bytowie. — *Wreszcie udało się zakończyć wszystkie formalności i od 1 września będziemy jednym bankiem. W Lipnicy zostanie zachowany oddział, a w Konarzynie punkt kasowy. Dotychczasowi klienci nie stracą. Wprost przeciwnie. Dotychczas BS w Lipnicy mógł udzielać kredytów do 15 tysięcy złotych. Po połączeniu możliwość kredytowania jednego podmiotu gospodarczego wzrośnie do ok. 250 tysięcy złotych. Ponadto zmniejszy się tam oprocentowanie kredytów.*

Zatem od 1 września bytowski bank będzie obsługiwał 7 gmin: Porehowo, Studzienice, Tuchomie, Borzytuchom,

Bytów, Lipnicę i Konarzyny. Na razie zawieszono pertraktacje w sprawie połączenia z BS w Kołczygłowach, który jest małym, samodzielnym bankiem.

Bytowski bank będzie więc obsługiwał większą liczbę klientów. Podpisano już umowę z Rejonowym Urzędem Pracy w Bytowie na temat wypłacania zasiłków dla bezrobotnych. Od września pieniądze będzie wydawał Bank Spółdzielczy w specjalnie do tego utworzonym pomieszczeniu (dotychczas zasiłkami zajmował się miejscowy PKO BP).

— Nie zarobimy na tym wiele. Z obliczeń wynika, że około 4-5 tysięcy złotych, ale każdy grosz się liczy. Zatrudnienie znajdują dwie osoby, a nam przybędzie klientów — dodała B. Kapłon. (kas)



Zarząd Banku - 1996 r.



Spotkanie prezesów banków przed utworzeniem BBR SA - 1996 r.



Obchody 95-lecia Banku - 1997 r.



W dniu 4 kwietnia 1997 roku Bank Spółdzielczy w Bytowie podpisał umowę zrzeczeniową z Bałtyckim Bankiem Regionalnym S.A. w Koszalinie.

Dnia 7 czerwca 1997 roku miała miejsce uroczystość z okazji 95-lecia spółdzielczości bankowej na Ziemi Bytowskiej. Na spotkanie zaproszono zasłużonych działaczy spółdzielczych i emerytowanych pracowników Banku. Wśród zaproszonych gości obecni również byli Gerard Czaja - pełnomocnik Krajowej Rady Spółdzielczej i Stanisław Marmołowski - burmistrz Bytowa, którzy przekazane życzenia i gratulacje utrwaliли wpisami do kroniki Banku. Prezes Banku - Barbara Kapłon, dziękując wszystkim za przybycie, życzyła emerytom długich lat życia i podziękowała im za wkład w długoletnią pracę.

W roku 1997 Bank Spółdzielczy w Bytowie znalazł się w elicie bankowej i jest w niej do dziś. Jego stan funduszy własnych (brutto) osiągnął wartość 2.379,42 tys. zł, a zysk (brutto) wyniósł



Wręczenie nagród pisma „Home&Market” - 1997 r.

Home&Market
Pisma Publicznej Elity Finansowej
możesz zapisać się

PANI BARBARA KAPŁON

na pierwszą w kraju Galę „NAJLEPSZE BANKI SPÓŁDZIELCZE '97”
Będąc uroczystym uświetnieniem jubileuszu rankingu Home&Market dotyczącego najlepszej banki Spółdzielczej w Polsce.
Po zakończeniu zostało ogłoszone następujące:

Uroczystość rozpoczęła się 31 stycznia 1998 roku (sobota) o godz. 18.30 w sejmiku Pałacu na Wyspie (Lazienki Królewskie w Warszawie).
Wjazd do Łazienek Królewskich (Województwo Mazowieckie, ul. Agrykola, Muzeum, 12-01010-1); parking po lewej stronie Łazienek Królewskich.
Hasło w potwierdzeniu przyjęcia: tel. (0 22) 621 61 22, 622 79 00; fax: (0 22) 627 21 99
Zapraszamy z osobą towarzyszącą.



1.056,34 tys. zł. W opublikowanej przez miesięcznik „Home & Market” liście 150 najlepszych polskich banków spółdzielczych bytowski Bank uplasował się na 35 miejscu. Barbara Kapłon - prezes BS Bytów - została zaproszona przez wydawcę na pierwszą w kraju Galę „Najlepsze Banki Spółdzielcze '97”.

GŁOS PRZEDSIĘBIORCZYCH 10 - 11 listopada 1997 r.

Nasi wśród najlepszych

BANKOWA ELITA

Sytuacja banków spółdzielczych jest jeszcze daleka od ideału, wydaje się jednak, że największe kłopoty ten sektor bankowości ma już za sobą. Na opublikowanej niedawno przez miesięcznik „Home & Market” liście 150 najlepszych polskich banków spółdzielczych znalazły się cztery z naszego regionu.

Czasopismo wysłało ankiety do ponad tysiąca działających w kraju banków spółdzielczych. Swoje dane przekazało kilkadziesiąt z nich. Dzięki temu przygotowano kilka rankingów, sporządzonych według różnych wskaźników ekonomicznych. Na głównej liście, w której hasło uszeregowano w zależności od posiadanych funduszy własnych znalazły się banki spółdzielcze z Białogardem i Darłowa w województwie koszalińskim oraz Ustki i Bytowa - w słupskim. Na 35. pozycji (najwyższej spośród środkowopomorskich boseów) ulokował się działający od 1902 roku Bank Spółdzielczy w Bytowie, tylko nieco gorszą miejscę (40) zajął jego odpowiednik z Ustki. Bank Spółdzielczy w Darłowie zatrudniający 24 osoby i dysponujący funduszami własnymi sięgającymi jednego miliona złotych ulokował się na 78 miejscu, bankowi z Białogardu (26 pracowników i 622 tysiące złotych funduszy) przypadło 103 miejsce.

— *Czy jest to dla nas satysfakcjonujące?* — Jerzy Bibro, prezes białogardzkiego BS odpowiada pytaniem na pytanie. — *Człowiek nigdy nie jest zadowolony do końca.*

Bank w Białogardzie powstał tuż po zakończeniu wojny, ale dokładnie po pięćdziesięciu latach istnienia - w 1995 roku - rozpoczął się zupełnie nowy etap w jego działalności. Wówczas wchłonił podlegający Bank Spółdzielczy w Karlinie. — *Połączenie wyszło nam chyba na dobre, bo spółdzielczy z Karliną nie mieli swoich wadliwych. W miasteczku oddział naszego banku: zainwestowali w odpisy uszczuplenia, a dzięki temu wysokim zyskom. Ale nie byłoby tego, bez ogromnego dyscyplinowania naszych klientów, którzy w obrzyniejszej wierności starają się spłacać kredyty na czas - mówi Jerzy Bibro. — *Będziemy starać się, by bank stale unowocześniał swoje usługi. Może nie wprowadzimy od razu home bankingu, ale nie jest wykluczone, że już wkrótce będziemy dokonywali rozliczeń w ciągu jednego dnia.* (Jas)*

— *Uwzględnienie nas w gronie najlepszych w Polsce to ogromne wyróżnienie. Przez wiele lat Bank Spółdzielczy w Bytowie ciężko pracował na swoją dobrą reputację. Widać to po naszych wynikach finansowych - skomentowała ranking Barbara Kapłon, dyrektor bytowskiego banku.*

Tylko w pierwszym półroczu tego roku bank osiągnął 465 tys. zł zysku brutto (348 tys. netto). Skupia około 2,5 tysiąca członków, a obejmuje swym działaniem - oprócz Bytowa - także siedem pobliskich gmin wiejskich.

Bytowski Bank Ludowy założyli w 1902 roku Maksymilian Jachowski i ksiądz Piotr Wawrzyniak, przewodniczącym pierwszej rady nadzorczej został znany działacz Jan Styp-Rekowitz. Celem jego działania było wykupywanie ziem od właścicieli niemieckich i odprowadzanie Polakom. Po ponad 20 latach funkcjonowania Niemcy doprowadzili do likwidacji banku. Po wojnie reaktywowano go jako Bank Spółdzielczy, który do dzisiaj cieszy się uznaniem bytowsian, szczególnie wśród rolników i rzemieślników.

— *Dziśni bytowskimi firmami zajmują się miejscowa konkurencja PKO BP lub PBKS SA, ponieważ jesteśmy bankiem zbyt małym i nie udzielamy dużych kredytów. Ale jesteśmy bardzo elastyczni wobec rolników i niewielkich firm z naszego terenu - argumentuje B. Kapłon.*

Od początku listopada BS wprowadził nową propozycję dla osób fizycznych posiadających rachunek oszczędnościowo-rozliczeniowy. Mogą oni na rok zaciągnąć kredyt z BS do wysokości dziesięciokrotności poborów, a oprocentowanie wynosi tylko 24 proc. w skali roku.

Aby sprostać wymaganiom większych klientów, BS w Bytowie łączy się w konsorcjum z Bałtyckim Bankiem Regionalnym z siedzibą w Koszalinie. Będą w nim skłupione banki spółdzielcze z czterech pobliskich województw: słupskiego, koszalińskiego, szczecińskiego i pilskiego.

Obecnie połowa kredytów to tzw. preferencyjne, gdzie w spłacie części oprocentowania pomaga rolnikom budżet państwa. — *Na Kaszubach ludzie są solidni i jak biera pieniądze, to spłacają terminowo. Nie mamy tak dużych problemów ze „złymi” kredytami jak inne banki - dodaje pani dyrektor.* (kas)

Działalność gospodarczą Banku za 1997 rok obrazują poniższe wskaźniki porównane z rokiem poprzednim:

	1997 r.	1996 r.
Fundusze własne brutto	2.379,42	
Fundusze własne netto	1.627,32	
Suma bilansowa	20.794,22	15.118,34
Obligo kredytów ogółem w sytuacji normalnej	10.491,43	9.297,-
kredyty przeterminowane	0,19%	0,90%
Depozyty ogółem	16.351,47	11.919,76
w tym rachunki podm. niefinans.	5.394,57	4.054,87
Depozyty podm. niefin. terminowe	10.956,50	7.864,89
Rachunki bieżące	1.164,73	2.432,09
Zysk brutto	1.056,34	549,27
Zysk netto	802,79	549,27
Przychód ogółem z tego: Odsetki	3.512,40	
Prowizje	532,40	
Koszty ogółem z tego: Odsetki	1.946,15	
Wynagrodzenia + narzuty	859,65	
Amortyzacja	73,08	
Współczynnik wypłacalności	13,06	14

Zebranie załogi Banku - 1998 r.



W marcu 1999 roku prezes Zarządu - Barbara Kapłon - obchodziła jubileusz 25-lecia pracy w bytowskiej Spółdzielni. Były gratulacje, życzenia i kwiaty. Na odbywających się w tymże roku, II Krajowych Obchodach Dni Spółdzielczości Bankowej, Szacowna Jubilatka odznaczona została Złotym Krzyżem Zasługi. Niewątpliwą satysfakcją i radość sprawiły Pani prezes, osiągnięte, w roku srebrnego jubileuszu, wyniki finansowe Banku. W opublikowanym przez „Rzeczpospolitą”

25-lecie pracy Pani Prezes - 1999 r.



25-lecie pracy Pani Prezes Zarządu - B. Kapłon - 1999 r.



rankingu najlepszych 150 banków spółdzielczych w Polsce, BS w Bytowie zajął bardzo dobre - 31 miejsce.

1 kwietnia 2000 roku bytowski Bank przejął BS w Kołczygłowach. W grudniu dokonano połączenia Oddziału Konarzyny z jednostką macierzystą, tym samym oddział został przekształcony w Punkt Kasowy.

W dniu 28 stycznia 2001 roku weszła w życie obowiązująca do dziś ustawa z dnia 7 grudnia 2000 roku o funkcjonowaniu banków spółdzielczych, ich zrzeszaniu się i bankach zrzeszających. Obok narzucenia bankom spółdzielczym ściśle określonych progów kapitałowych, nowa ustawa przewidywała dwuszczeblowość struktur banków spółdzielczych. Tę dwuszczeblową strukturę tworzą banki spółdzielcze i banki zrzeszające. W przeciwieństwie do poprzedniej ustawy, stosującej kryterium geograficzne, ta zapewnia bankom swobodę wyboru banku zrzeszającego.

Ustawa ta daje też bankom spółdzielczym możliwość objęcia kontroli nad BGŻ S.A., tworząc równoprawne warunki działania dla wszystkich banków zrzeszających, a także umożliwia ich łączenie. Dzięki tym postanowieniom sektor banków spółdzielczych zakończył rok 2002 w nowej strukturze organizacyjnej. Zamiast jedenastu zrzeszeń, utworzonych na podstawie ustawy z dnia 24 czerwca 1994 roku, powstały oddolnie trzy zrzeszenia:

1. GOSPODARCZY BANK WIELKOPOLSKI S.A. z siedzibą w Poznaniu, powstały w listopadzie 1990 roku, a w 2001 roku zrzeszył się z nim Bałtycki Bank Regionalny S.A. z siedzibą w Koszalinie oraz w 2002 roku Pomorsko-Kujawski Bank Regionalny S.A. z siedzibą w Bydgoszczy
2. BANK POLSKIEJ SPÓŁDZIELCZOŚCI S.A. z siedzibą we Wrocławiu, powstały w 2001 roku z połączenia:
 - a) Banku Unii Gospodarczej S.A. z siedzibą w Warszawie
 - b) Gospodarczego Banku Południowo-Zachodniego S.A. z siedzibą we Wrocławiu
 - c) Warmińsko-Mazurskiego Banku Regionalnego S.A. z siedzibą w Olsztynie

BS w Bytowie

Bankowa czołówka

Bytowski Bank Spółdzielczy znalazł się na 31. miejscu wśród 150 największych „spółdzielczaków” w kraju, wymienionych w „Rzeczpospolitej”.

— To dla nas wyróżnienie — mówi Barbara Kapłon, dyrektor banku. — Wiele lat pracowaliśmy na taki wynik. Uwzględnienie nas w rankingu potwierdza, że stosujemy dobrą politykę. Przy ocenie pod uwagę brano fundusze własne banków. Bytowska placówka jest pod tym względem lepsza niż BS w Białymstoku, Olsztynie, Legnicy, Gorzowie Wielkopolskim, Suwałkach czy też Tarnobrzegu. Według opublikowanych wyników finansowych za 1998 r., bytowski bank zanotował jednak mniejsze zyski niż w roku poprzedzającym.

— Zakładaliśmy to — wyjaśnia dyr. Kapłon. — Banki w Polsce mają coraz mniejszą marżę. Poza tym dużo inwestowaliśmy w sprzęt komputerowy i modernizację obiektów. Pewne fundusze wydaliliśmy w związku z ubiegłorocznym połączeniem z BS-em w Miatku. Bytowski bank obejmuje niemal cały powiat bytowski plus Konarzynę (pow. człuchowski). W ubiegłym roku połączył się z bankiem w Miatku, wcześniej z beesami w Parchowie, Lipnicy i Konarzynach, a od 1 października przejmuje bank w Kołczygłowach. Od kilku lat trwa konsolidacja banków. Bytowski BS należy do Bałtyckiego Banku Regionalnego z siedzibą w Koszalinie, a obejmującego dawne pilskie, koszalińskie, słupskie i szczecińskie. Z BBR bytowski bank jest najlepszy. Następny na liście bank w Chojnie jest na 78. miejscu, a złotowski zajmuje 102. lokatę.

Bytowska placówka obsługuje głównie okolicznych rolników i rzemieślników. (kas)

♦ DNI SPÓŁDZIELCZOŚCI BANKOWEJ

Krajowy Związek Banków Spółdzielczych w Warszawie i Bank Spółdzielczy w Myszkowie zaprosił Prezesa Zarządu BBR S.A. Pana Władysława Świąsę na II Krajowe Obchody Dni Spółdzielczości Bankowej, które odbędą się w dniach 26 - 27 czerwca br. Jednocześnie BS w Myszkowie obchodzić będzie jubileusz 25-lecia. Program uroczystości przewiduje m.in. uroczystą akademię - wystąpienie Przewodniczącego KZBS i zaproszonych gości, referat okolicznościowy, dekorację odznaczeniami oraz część artystyczną.

Odznaczeni zostaną: Pani Barbara Kapłon - BS Bytów - Złotym Krzyżem Zasługi oraz Pan Mieczysław Leoniec - z BS Złotów - Krzyżem Oficerskim Orderu Odrodzenia Polski. Gratulacje!

- d) Lubelskiego Banku Regionalnego S.A. z siedzibą w Lublinie
- e) Małopolskiego Banku Regionalnego S.A. z siedzibą w Krakowie
- f) Dolnośląskiego Banku Regionalnego S.A. z siedzibą we Wrocławiu
- g) Rzeszowskiego Banku Regionalnego z siedzibą w Rzeszowie

3. MAZOWIECKI BANK REGIONALNY S.A. z siedzibą w Warszawie, który otrzymał licencję 18.06.1996 roku i zrzeszał banki spółdzielcze znajdujące się w województwie mazowieckim i łódzkim. W 2011 roku nastąpiło rozwiązanie MBR S.A. w Warszawie, a będące w jego strukturach banki spółdzielcze zrzeszyły się w dwóch pozostałych, istniejących do dziś bankach regionalnych.



Sala operacyjna BS w Bytowie - 2000 r.



Bank w Bytowie - 2000 r.



Sala operacyjna Oddziału Miastko - 2000 r.



Oddział w Miastku - 2000 r.



Sala operacyjna Oddziału Kolczygłowy - 2000 r.



Oddział w Kolczygłowach - 2000 r.



Sala operacyjna PK Konarzyny - 2000 r.



PK w Konarzynie - 2000 r.



Sala operacyjna PK Trzebielino - 2000 r.



Sala operacyjna PK Lipnica - 2000 r.



Sala operacyjna PK Tuchomie - 2000 r.

W konsekwencji tych rozstrzygnięć w dniu 2 lipca 2001 roku Bank Spółdzielczy w Bytowie zrzeszył się w Gospodarczym Banku Wielkopolski SA z siedzibą w Poznaniu.

26 września 2001 roku zgromadzenie prezesów Zrzeszenia Regionalnego GBW S.A. zatwierdziło nowy znak firmowy i nazwę grupy. Wspólnym wyróżnikiem placówek bankowych zrzeszenia i GBW stała się nazwa „Spółdzielcza Grupa Bankowa” (SGB). Podczas spotkania, Andrzej Chmielnicki - przewodniczący Rady Zrzeszenia Regionalnego i prezes Zarządu GBW oraz Władysław Świąt - przewodniczący Rady Zrzeszenia Regionalnego i prezes Zarządu BBR podziękowali Barbarze Kapłon - prezes BS w Bytowie - za udział w pracy Rady Zrzeszenia BBR.

Oferta handlowa Banku Spółdzielczego w Bytowie niczym nie odbiegała od ofert konkurencyjnych banków komercyjnych i zawierała wszystkie produkty oferowane przez SGB, poczynając od indywidualnych rachunków bankowych, a na kartach EuroCard/MasterCard i Visa kończąc. Bytowski Bank systematycznie podnosił poziom usług, inwestując w sprzęt komputerowy, integrując sieć informatyczną swoich placówek i modernizując ich wystrój.



Podziękowania od BBR SA i GBW SA dla Barbary Kapłon - 2001 r.

Pierwszy bankomat - 2002 r.



W marcu 2002 roku BS w Bytowie uruchomił do dyspozycji klientów pierwszy bankomat.

Na dzień 31 grudnia 2002 roku Bank zrzeszał 2349 członków i osiągnął dochody w wysokości: 7.915,67 tys. zł. Zysk brutto wynosił 1.698,96 tys. zł. Zarząd Banku pracował w składzie: Barbara Kapłon - prezes, oraz Teresa Peplińska i Mieczysław Włodarczyk - członkowie. Nad całokształtem działalności czuwała Rada Nadzorcza, w skład której wchodził: Jan Durawa - przewodniczący, Ryszard Mieczkowski - zastępca przewodniczącego, Stanisława Breza - sekretarz oraz członkowie RN: Irena Literska, Antoni Migiel, Brunon Lipiński, Jan Pankiewicz, Alfons Kowalik, Arkadiusz Konieczny, Andrzej Kiedrowski.



Zarząd Banku - 2002 r.

Wrzesień 2003 roku przyniósł samorządowi i pracownikom Banku nieoczekiwany, głęboki smutek i żal. W pierwszym dniu miesiąca zmarł Mieczysław Włodarczyk, który pracował nieprzerwanie od 18 sierpnia 1971 roku, pełniąc kolejno funkcję prezesa, zastępcy prezesa i członka Zarządu BS w Bytowie. Odnaczony był m.in. Krzyżem Kawalerskim Orderu Odrodzenia Polski i Złotym Krzyżem Zasługi. 18 września zmarła Jadwiga Chojda - długoletnia pracownica bytowskiej Spółdzielni, nagrodzona wieloma odznaczeniami resortowymi. Mimo odejścia na emeryturę (31 grudnia 1981 r.) do końca udzielała się społecznie i aktywnie uczestniczyła w działalności Banku jako delegat ZP.

Obituary notice for Mieczysława Włodarczyka, a 31-year member of the bank's board.

Obituary notice for Jadwigi Chojdy, a long-time employee of the bank.

Obituary notice for Mieczysława Włodarczyka, a 31-year member of the bank's board.

Na posiedzeniu Rady Nadzorczej, w dniu 24 października 2003 roku, Bogumiła Łopato została jednogłośnie powołana na członka Zarządu BS Bytów w miejsce zmarłego Mieczysława Włodarczyka.

Rok 2004 był, dla Pani prezes - Barbary Kapłon, rokiem jubileuszu 30-lecia pracy w Zarządzie Banku. W tymże roku odbyło się, w dniu 31 marca, Zebranie Przedstawicieli Banku Spółdzielczego w Bytowie, na którym dokonano wyboru składu Rady Nadzorczej w osobach: Jan



30 lat Pani Prezes - 2004 r.

Durawa - przewodniczący, Arkadiusz Konieczny - zastępca przewodniczącego, Stanisława Breza - sekretarz oraz Barbara Łukasik, Stanisław Jezierski, Antoni Migiel, Mirosław Krause, Brunon Lipiński, Alfons Kowalik, Andrzej Kiedrowski - członkowie RN.

W latach 2003 i 2004 odbyły się kolejne edycje rankingu „Złota Setka Pomorza i Kujaw”, organizowane przez „Gazetę Pomorską”, „Głos Szczeciński” i „Głos Pomorza”. W rankingu banków spółdzielczych BS w Bytowie uplasował się dwukrotnie na wysokim - 6 miejscu. W plebiscycie „Głosu Pomorza” na najlepszy bank, bytowski BS, w opinii czytelników zajął w 2003 roku I miejsce, a rok później, według tejże redakcji, zwyciężył w konkursie „banki przyjazne klientom”.

Mając na względzie potrzeby klientów, jak również podniesienie wizerunku Banku, w lipcu 2005 roku rozpoczęto rozbudowę i przebudowę jego siedziby, według projektu słupskiego architekta



Zarząd Banku - 2003 r.



Przebudowa Banku - 2005 r.

Advertisement for 'Mozolnie do przodu' (Hard work ahead) by Agata Kozicka, discussing the challenges of a bank in a competitive market.

Advertisement for 'Umacniająca pozycję' (Strengthening position) by Agata Kozicka, discussing the bank's financial stability and growth.

Table with financial data, including columns for 'Lp.', 'Nazwa', 'Wzrost', 'Ciężar', 'Ciepota', 'Siła', 'Wzrost', 'Ciężar', 'Ciepota', 'Siła'.

Table with financial data, including columns for 'Lp.', 'Nazwa', 'Wzrost', 'Ciężar', 'Ciepota', 'Siła', 'Wzrost', 'Ciężar', 'Ciepota', 'Siła'.

KAMENICE PNA SIĘ W GÓRE

AKTUALNOŚCI

Bank przechodzi operację plastyczną

Bank Spółdzielczy zmieni się do poznania. Z brzydkiego kaczątka po renowacji narodzi się efektowna kamienica - obliczona bankowcy.

W ubiegłym tygodniu zostały rzucone na parkingu dla klientów Banku Spółdzielczego. Niezwykle wybitny na poprzednim planie to poczucie architektonicznej rewolucji w wybudowanym w 1987 r. obiektie.

Chcemy odkomponować się w sąsiedztwie kamienic - mówi Barbara Kapłon, prezes banku. Projekt opracowany przez słynnego architekta Andrzeja Rosy nakłada zdecydowane zmiany w wyglądzie budynku od strony ul. Armii Krajowej i Wójcika Polskiego.

W pierwszej rundzie, w miejscu starych garaży, pojawił się dodatkowy parking. W tym celu na wysokości każdej z kondygnacji. Na samym dole powstanie też wjazd dla osób niepełnosprawnych.



W tym budowlanym obliczeniu sondaż Banku Spółdzielczego w Bytowie. U góry widoczny jest widok od strony ul. Wójcika Polskiego, poniżej ul. Armii Krajowej.

Widok z ul. Wójcika Polskiego przez dobudowany fragment kamienicy. Ponadto wszystkie

Widok z ul. Wójcika Polskiego przez dobudowany fragment kamienicy. Ponadto wszystkie



Rozkopano w ul. Wójcika Polskiego to zwalisko gruntu przy dobudowaniu Banku Spółdzielczego.

Widok z ul. Wójcika Polskiego przez dobudowany fragment kamienicy. Ponadto wszystkie



Tu stawała bryła nowa kamienica.



Kolejne etapy przebudowy Banku - 2005-2006 r.

- Andrzeja Rosy. W pełni nowoczesny budynek, który idealnie wkomponował się w styl bytowskiego centrum, oddano do użytku w 2006 roku.

Dzisiaj Bank Spółdzielczy w Bytowie jest placówką nowoczesną, uniwersalną, starającą się zaspokajać wszystkie potrzeby swoich klientów w produkty i usługi bankowe.

Obecnie Bankiem kieruje Zarząd w składzie: Barbara Kapłon - prezes Zarządu, oraz Teresa Peplińska i Bogumiła Łopato - członkowie Zarządu



Sala operacyjna Banku po modernizacji



Gabinety gł. księgowej i prezesa Banku po modernizacji

Radę Nadzorczą Banku tworzą: Stanisława Breza - przewodnicząca RN, Arkadiusz Konieczny - zastępca przewodniczącego RN, Barbara Łukasik - sekretarz RN oraz Stanisław Jezierski, Marian Kaszubowski, Andrzej Kiedrowski, Alfons Kowalik, Mirosław Krause i Brunon Lipiński - członkowie RN.

Aktualna struktura organizacyjna Banku Spółdzielczego w Bytowie przedstawia się następująco: jednostka macierzysta - Centrala w Bytowie, Oddział w Miastku, sześć stałych Punktów Obsługi Klienta w miejscowościach: Kołczygłowy, Konarzyny, Tuchomie, Lipnica, Trzebielino oraz w Urzędzie Skarbowym w Bytowie.

Bank prowadzi działalność gwarantującą profesjonalną obsługę klientów, do których należą rolnicy, przedsiębiorstwa, jednostki samorządu terytorialnego i w dużej mierze osoby prywatne. Bank świadczy swoim klientom niemal wszystkie usługi bankowe, włącznie z elektronicznym systemem przekazu, rozliczeniami zagranicznymi, home bankingiem, POS, bankomatem. Bank jest dobrze przygotowany do obsługi unijnych funduszy strukturalnych i dopłat bezpośrednich.



Budynek Banku po modernizacji



Zarząd Banku - 2012 r.

Nie do poznania

Ze smutnego budynku w stylu lat 70. bytowski Bank Spółdzielczy przeobraża się w miłą dla oka kamienicę.

Właśnie kończy się przebudowa dachu i elewacji bytowskiego BS-u. Bank dzięki poszerzeniu budynku w stronę ul. Armii Krajowej zyskał także nowy metr. W

uprzejmości autora projektu, bytowskiego architekta Krzysztofa Bogusławskiego, prezentujemy poniżej, jak będzie ona wyglądała po przebudowie. Chcielibyśmy zobaczyć prace na przełomie marca i kwietnia przyszłego roku. Do tego czasu naszych klientów prosimy o wyrozumiałość - mówi dyrektor BS Barbara Kapłon. Przy banku powstanie także nowy parking.



Sala operacyjna Banku w trakcie modernizacji



Prezes Zarządu
- Barbara Kaplon



Sala operacyjna Banku

Na przestrzeni swojej 100-letniej działalności bytowski Bank pracował i pracuje nadal na rzecz mieszkańców miasta i okolicznych miejscowości. Na stałe wpisany w krajobraz lokalnego środowiska, czynnie uczestniczy w różnorodnych przedsięwzięciach, wspierając dotacjami miejscowe organizacje i stowarzyszenia pozarządowe, komitety społeczne, lokalne kluby sportowe, szkoły, fundacje, itp.

Doświadczenia wynikające z tak długiej tradycji sprawiają, że mimo ogromnej konkurencji wyniki Banku Spółdzielczego w Bytowie są bardzo dobre. Z roku na rok rośnie wartość kapitałów własnych, które gwarantują stabilną sytuację finansową Banku. Elementy te przekładają się na ciągły wzrost zaufania jego członków i klientów, którzy stanowią najwyższą wartość Banku.



Sala operacyjna Banku Spółdzielczego w Bytowie



Siedziba Banku



— ZASŁUŻENI PRACOWNICY I CZŁONKOWIE BANKU —



Urszula Peplińska

- pracowała w Banku od 1 kwietnia 1947 roku do 31 grudnia 1981 roku. Zajmowała stanowiska referenta, księgowej, a od 15 kwietnia 1959 roku do czasu przejścia na emeryturę, przez 22 lata, pełniła funkcję głównej księgowej. Była nauczycielem i wzorem dla koleżanek. Wyróżniona Złotym Krzyżem Zasługi oraz wieloma odznaczeniami resortowymi. Zmarła 19 lipca 1982 roku.



Stanisława Jarocka - Koprzywa

- była pracownikiem Banku od 1 maja 1949 roku do 31 lipca 1973 roku. Początkowo pracowała jako skarbnik i pomoc buchalteryjna. Pełniła funkcję członka Zarządu Spółdzielni, a od 1951 roku objęła stanowisko kierownika Banku, które sprawowała do czasu przejścia na rentę. Uczestniczyła czynnie w życiu społecznym powiatu bytowskiego. Uhonorowana została Krzyżem Kawalerskim Orderu Odrodzenia Polski, a także Złotym, Srebrnym i Brązowym Krzyżem Zasługi oraz wieloma odznaczeniami resortowymi.



Irena Świdarska

- pracowała w bankowości od 10 października 1950 roku do 28 lutego 1985 roku. Po reorganizacji Banku Rolnego, w dniu 26 września 1975 roku rozpoczęła pracę w bytowskim Banku Spółdzielczym. Zajmowała stanowiska inspektora, starszego inspektora ekonomicznego, a od 1 września 1978 roku zastępcy dyrektora BS w Bytowie. Była nauczycielem i wzorem dla młodego pokolenia bankowców. Wyróżniona Złotym Krzyżem Zasługi oraz wieloma odznaczeniami państwowymi i resortowymi. Zmarła 2 lutego 1986 roku.



Anna Wójcicka

- pracowała w Banku od 1 kwietnia 1955 roku do 30 czerwca 1975 roku. Kolejno pełniła funkcje: kasjera w Punkcie Kasowym Borzytuchom, od 1 lipca 1968 roku kierownika Filii Borzytuchom, a od 1 czerwca 1973 roku kierownika Oddziału Studzienice. Z dniem 1 lipca 1975 roku podjęła pracę w Wojewódzkiej Spółdzielni Transportu Wiejskiego w Bytowie na stanowisku głównej księgowej.



Apoloniusz Aleksandrowicz

- członek Rady Nadzorczej Banku od 8 maja 1958 roku do 26 maja 1979 roku. Od chwili wejścia w skład Rady do 8 czerwca 1973 roku pełnił funkcję przewodniczącego. Był dyrektorem Banku Rolnego O/Bytów, głównym księgowym PGR w Bytowie oraz aktywnym działaczem społecznym w środowisku bytowskim. Wyróżniony wieloma odznaczeniami państwowymi i resortowymi. Zmarł 12 kwietnia 1986 roku.



Franciszek Jakubek

- uchwałą Walnego Zgromadzenia w dniu 8 maja 1959 roku powołany został na zastępcę członka Zarządu Gminnej Kasy Spółdzielczej w Bytowie. Od 27 maja 1960 roku sprawował funkcję członka Zarządu Spółdzielni. Wyróżniony odznaką „Zasłużony Działacz Ruchu Spółdzielczego”. Zmarł 15 grudnia 1987 roku.



Jadwiga Chojda

- pracowała w Banku od 1 listopada 1951 roku do 31 grudnia 1981 roku, z przerwą 5-letnią w latach 1954 - 1959. Kolejno zajmowała stanowiska kasjera, referenta, inspektora i kierownika Filii Studzieniec. Z dniem 1 lipca 1975 roku objęła stanowisko kierownika sekcji kredytów i oszczędności. Funkcję tę pełniła do czasu przejścia na emeryturę. Wyróżniona była wieloma odznaczeniami resortowymi. Zmarła 18 września 2003 roku.



Gersanda Wejer

- pracowała w Banku od 1 lutego 1953 roku do 30 września 1975 roku. Kolejno zajmowała stanowiska kasjera, referenta i księgowej. Z dniem 1 listopada 1974 roku objęła funkcję kierownika sekcji kredytów i oszczędności. Rok później, ze względu na zły stan zdrowia, odeszła z pracy.



Mieczysław Włodarczyk

- w dniu 27 marca 1955 roku został powołany do składu Komisji Rewizyjnej, działającej przy Radzie Nadzorczej bytowskiej Spółdzielni. Od 18 sierpnia 1971 roku do 2003 roku pełnił kolejno funkcję prezesa, zastępcy prezesa i członka Zarządu Banku Spółdzielczego w Bytowie. Był aktywnym działaczem społecznym w środowisku bytowskim. Odznaczony Krzyżem Kawalerskim Orderu Odrodzenia Polski i Złotym Krzyżem Zasługi. Ponadto wyróżniony był wieloma odznaczeniami państwowymi i resortowymi. Zmarł 1 września 2003 roku.



Jadwiga Sobczyńska

- zatrudniona w Banku Spółdzielczym w Bytowie od 21 stycznia 1961 roku. Z dniem 5 lutego 1961 roku objęła funkcję kasjera, którą pełniła przez okres 23 lat. W październiku 1984 roku powierzono jej stanowisko starszej księgowej Banku Spółdzielczego w Bytowie.



Stanisław Szymoniak

- członek Rady Nadzorczej Banku od 22 marca 1963 roku do 26 maja 1979 roku. Od 1969 roku pełnił funkcję zastępcy przewodniczącego Rady, a od 8 czerwca 1973 roku do 26 maja 1979 roku był jej przewodniczącym.



Jadwiga Lewandowska

- zatrudniona od 15 maja 1963 roku. Sprawowała funkcję kasjera, referenta, a od 1 grudnia 1976 roku kierownika Oddziału Tuchomie. Z dniem 1 stycznia 1982 roku objęła stanowisko kierownika sekcji kredytów i oszczędności. Wyróżniona Srebrną Odznaką BGŻ.

— ZASŁUŻENI PRACOWNICY I CZŁONKOWIE BANKU —



Błażej Lewandowski

- z dniem 22 marca 1963 roku wybrany został do składu Rady Nadzorczej Banku. Pełnił funkcję przewodniczącego Komisji Rewizyjnej. 6 maja 1983 roku został przewodniczącym Rady Banku. Uczestniczył aktywnie w działalności samorządowej innych spółdzielni oraz w życiu społeczno - gospodarczym gminy Tuchomie.

Uhonorowany został Krzyżem Kawalerskim Orderu Odrodzenia Polski, a także Złotym i Srebrnym Krzyżem Zasługi oraz wieloma odznaczeniami państwowymi i resortowymi.



Teresa Fałat

- zatrudniona w Banku Spółdzielczym w Bytowie od 15 sierpnia 1964 roku. Zajmowała stanowiska likwidatora, księgowej i starszej księgowej. Z dniem 1 stycznia 1982 roku powierzono jej funkcję głównej księgowej Banku Spółdzielczego w Bytowie. Wyróżniona Srebrną Odznaką BGŻ. Zmarła 26 czerwca 1995 roku.



Maria Dobke

- członek, a następnie sekretarz Rady Banku w okresie od 18 czerwca 1965 roku do 26 maja 1979 roku. Kierowała pracą Zespołu Pracy Kobiet. Aktywny działacz społeczny, szczególnie na rzecz środowiska kobiecego gminy Tuchomie. Zmarła 10 grudnia 1986 roku.



Józef Manteufel

- z dniem 18 czerwca 1965 roku wybrany został do składu Rady Nadzorczej Banku. Od 26 maja 1979 roku do 6 maja 1983 roku pełnił funkcję przewodniczącego Rady. Uchwałą Zebrania Przedstawicieli z dnia 6 maja 1983 roku wszedł w skład Rady Wojewódzkiej BGŻ O/Słupsk.

Aktywny działacz społeczny, zwłaszcza w środowisku gminy Borzytucho. Odznaczony Krzyżem Kawalerskim Orderu Odrodzenia Polski oraz Złotym i Srebrnym Krzyżem Zasługi. Wyróżniony został również wieloma odznaczeniami państwowymi i resortowymi.



Wanda Borkowska

- z dniem 21 marca 1969 roku wybrana została do składu Rady Nadzorczej Banku, w której pracowała nieprzerwanie do 26 maja 1979 roku. Aktywny działacz społeczny, szczególnie na rzecz środowiska wiejskiego gminy Tuchomie, gdzie prowadziła własne gospodarstwo rolne.

Odznaczona Medalem Serca Matki, Medalem XXX-lecia PRL oraz wyróżniona Odznakami Honorowymi za zasługi dla województw - koszalińskiego i słupskiego.



Pantaleon Dyszczakowski

- uchwałą Zebrania Przedstawicieli w maju 1973 roku został powołany do składu Rady Nadzorczej Banku.

Powierzono mu funkcję przewodniczącego Komisji Rewizyjnej. Aktywny działacz spółdzielczy oraz społeczny, zwłaszcza w środowisku wiejskim gminy Borzytucho. Uhonorowany Krzyżem Kawalerskim Orderu Odrodzenia Polski, Złotym Krzyżem Zasługi oraz wieloma odznaczeniami państwowymi i resortowymi.

BANK SPÓŁDZIELCZY W BYTOWIE

ZAWSZE BLISKO CIEBIE

JUŻ OD 100 LAT



— ZAPRASZAMY —



Placówki Banku Spółdzielczego w Bytowie



LEGENDA:

- Centrala Banku
- Oddział Banku
- Punkt Obsługi Klienta

Centrala Banku: ul. Wojska Polskiego 33, 77-100 Bytów

tel. 59 822-34-17, fax 59 822-38-16, e-mail: bank@bsbytow.com.pl

Oddział w Miastku

ul. Młodzieżowa 1, 77-200 Miastko
tel. 59 857-28-07, 59 857-29-32, fax 59 857-29-32

Punkt Obsługi Klienta w Kołczygłowach

ul. Słupska 26/1, 77-140 Kołczygłowy
tel. 59 821-34-20, fax 59 822-33-60

Punkt Obsługi Klienta w Konarzynie

ul. Szkolna 5, 89-607 Konarzyny
tel. 59 833-10-42, fax 59 833-10-13

Punkt Obsługi Klienta w siedzibie Urzędu Skarbowego w Bytowie

ul. 1-go Maja 16, 77-100 Bytów, tel. 59 822-61-54

Punkt Obsługi Klienta w Lipnicy

ul. Słomińskiego 19, 77-130 Lipnica
tel. 59 821-84-13, fax 59 821-83-70

Punkt Obsługi Klienta w Tuchomiu

ul. Jana III Sobieskiego 19, 77-133 Tuchomie
tel. 59 821-56-79

Punkt Obsługi Klienta w Trzebielinie

77-235 Trzebielino 7A
tel. 59 858-02-30

— Oddział w Miastku —

ul. Młodzieżowa 1, 77-200 Miastko, tel. 59 857-28-07, 59 857-29-32, fax 59 857-29-32

Bank Spółdzielczy w Miastku
założony został 04.03.1946 roku.

W skład pierwszego Zarządu weszli:

- Arkadiusz Dobrowolski
- Stanisław Górski
- Stanisław Grzegorzewski.

Od 1998 roku jest Oddziałem
Banku Spółdzielczego w Bytowie.



Siedziba, sala operacyjna
i pracownicy Oddziału w Miastku



— Punkt Obsługi Klienta w Kołczygłowach —

ul. Słupska 26/1, 77-140 Kołczygłowy, tel. 59 821-34-20, fax 59 822-33-60



Bank Spółdzielczy w Kołczygłowach założony został 03.10.1950 roku.

W skład pierwszego Zarządu weszli:

- Bronisława Matuszewska
- Apolonia Adamska
- Bolesław Sadowski.

Zastępcami Członków Zarządu byli:

- Kazimierz Waluszko
- Henryk Szaja

W 2000 roku został przyłączony przez Bank Spółdzielczy w Bytowie.



Siedziba, sala operacyjna i pracownicy POK w Kołczygłowach



— Punkt Obsługi Klienta w Konarzynach —

ul. Szkolna 5, 89-607 Konarzyny, tel. 59 833-10-42, fax 59 833-10-13



Do grudnia 2000 roku działał jako Oddział Banku Spółdzielczego w Bytowie.

Obecnie funkcjonuje jako Punkt Obsługi Klienta w Konarzynach.



Siedziba, sala operacyjna i pracownicy POK w Konarzynach



— Punkt Obsługi Klienta w Lipnicy —

ul. Słomińskiego 19, 77-130 Lipnica, tel. 59 821-84-13, fax 59 821-83-70



Bank Spółdzielczy w Lipnicy
założony został 25.09.1961 roku.

W skład pierwszego Zarządu weszli:

- Władysław Rudnik
- Bernard Ginter
- Franciszek Gatz.

W 1996 roku został przyłączony przez
Bank Spółdzielczy w Bytowie.



Siedziba, sala operacyjna
i pracownicy POK w Lipnicy



— Punkt Obsługi Klienta w Tuchomiu —

ul. Jana III Sobieskiego 19, 77-133 Tuchomie, tel. 59 821-56-79



Sala operacyjna i pracownicy
POK w Tuchomiu



— Punkt Obsługi Klienta w Trzebielinie —

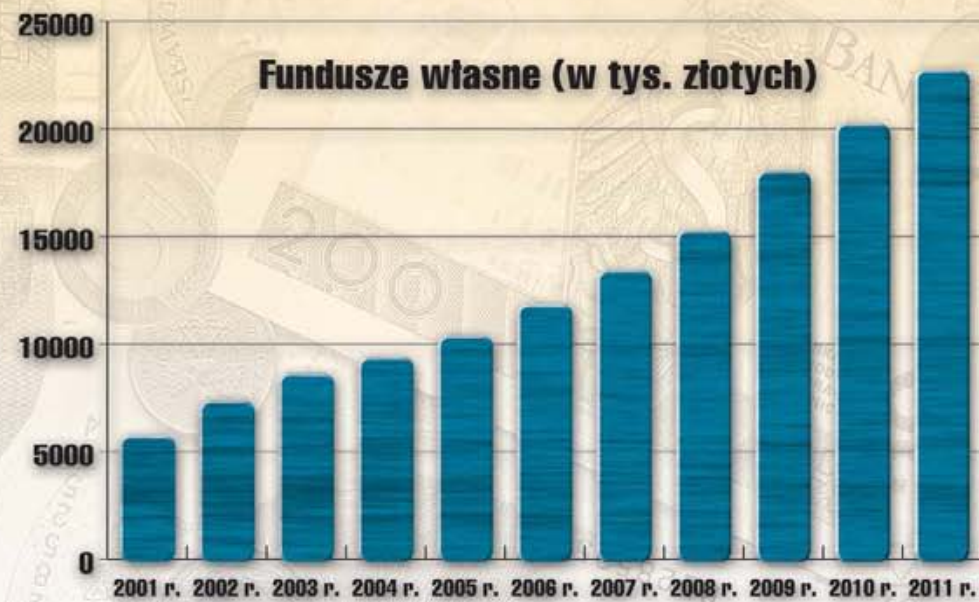
77-235 Trzebielino 7A, tel. 59 858-02-30



Sala operacyjna i pracownik
POK w Trzebielinie



— **PODSTAWOWE DANE EKONOMICZNE BS BYTÓW W LATACH 2001-2011** —



— **OFERTA BANKU SPÓŁDZIELCZEGO W BYTOWIE** —

— **RACHUNKI** —

Rachunek bieżący i pomocniczy

Rachunek bieżący służy do gromadzenia środków pieniężnych posiadacza rachunku oraz do przeprowadzania rozliczeń pieniężnych.

Rachunek pomocniczy służy do dokonywania przez posiadacza rachunku innych niż bieżące rozliczeń pieniężnych lub generowania środków z przeznaczeniem na ściśle określony cel, jak również przeprowadzania w tym zakresie rozliczeń.

Przeznaczony jest dla:

- Osób prawnych oraz jednostek organizacyjnych nie posiadających osobowości prawnej,
- Organizacji społecznych, politycznych, zawodowych,
- Fundacji stowarzyszeń,
- Jednostek i zakładów budżetowych,
- Osób fizycznych prowadzących działalność gospodarczą lub osiągających dochody z najmu lub dzierżawy,
- Wspólnot mieszkaniowych,
- Osób tworzących komitety czynów społecznych, Rady Rodziców lub Komitety Rodzicielskie szkół i innych placówek oświatowych,
- Rolników.

Rachunek bieżący i pomocniczy to:

- Kompleksowa obsługa finansowa,
- Możliwość wpłat i wypłat gotówki w kasach Banku na każde żądanie
- Swobodne dysponowanie środkami
- Możliwość korzystania z systemu HOME Banking
- Możliwość korzystania z systemu Internet Banking
- Kredyt obrotowy w rachunku bieżącym

- Obsługa transakcji w obrocie zagranicznym
- Lokaty z nadwyżek środków na rachunku bieżącym
- Karty płatnicze VISA BUSINESS, MASTERCARD BUSINESS
- Karty bankomatowe
- Sprawne i szybkie rozrachunki z kontrahentami.

Otwarcie rachunku następuje po podpisaniu przez Posiadacza rachunku umowy oraz karty wzorów podpisów po przedłożeniu odpowiednich dokumentów stosownych do statusu prawnego, najczęściej są to:

- Zaświadczenia o nadaniu numeru statystycznego REGON
- Zaświadczenia o nadaniu numeru identyfikacji podatkowej NIP
- Dokument potwierdzający rejestrację danego podmiotu (KRS, zaświadczenie o wpisie do ewidencji działalności gospodarczej, nakaz płatniczy lub zaświadczenie z gminy w przypadku rolników)

Rachunki oszczędnościowo-rozliczeniowe (ROR)

Rachunek oszczędnościowo-rozliczeniowy ROR służy do gromadzenia i przechowywania środków otrzymywanych z różnego rodzaju tytułów oraz do przeprowadzenia różnego rodzaju rozliczeń. Bank zachęca do zakładania tego typu rachunków gdyż zapewniają one posiadaczom wygodę, oszczędność czasu i bezpieczeństwo. Rachunek może być prowadzony dla jednej osoby, jak również jako rachunek wspólny. Ponadto rachunki oszczędnościowo-rozliczeniowe dają możliwość:

- dokonywania bieżących i terminowych rozliczeń gotówkowych i bezgotówkowych,
- swobodnego dysponowania zgromadzonymi na rachunku środkami pieniężnymi,
- dokonywania transakcji w kraju i za granicą za pośrednictwem kart płatniczych MAESTRO, VISA,
- składania stałych zleceń,
- zaciągania kredytu w ramach rachunku,
- uruchomienia debetu w rachunku,
- założenie lokaty terminowej,
- dostęp do konta przez INTERNET BANKING, SMS lub uzyskiwanie informacji przez telefon przez podanie uzgodnionego wcześniej w Banku hasła.

Rachunki a'vista

Bank otwiera i prowadzi Rachunki dla rezydentów i nierezydentów na podstawie zawartej Umowy. Posiadaczem może być osoba fizyczna posiadająca pełną zdolność do czynności prawnych. Posiadaczem może być również osoba małoletnia, która jednakże do ukończenia 13 lat nie może tym wkładem dysponować ani dokonywać żadnych czynności prawnych związanych z posiadaniem Rachunku.

Rachunki lokat terminowych

Lokata terminowa służy do przechowywania kwoty środków pieniężnych przez określony termin. Posiadaczem lokaty terminowej mogą być osoby fizyczne zdolne do czynności prawnych oraz osoby prawne.

Minimalna kwota warunkująca prowadzenie lokaty terminowej wynosi 500 zł.

Osoba fizyczna może otworzyć rachunek lokaty terminowej na podstawie dowodu tożsamości, natomiast osoby prawne zobowiązane są przedłożyć dokumenty jak przy zakładaniu rachunku bieżącego. Służą do lokowania oszczędności wnoszonych na okresy 1, 2, 3, 6, 9, 12, 24, 36 m-cy. Mogą być zakładane przez osoby fizyczne, osoby prawne i inne podmioty prowadzące działalność gospodarczą, a także organizacje społeczne, zawodowe, fundacje i stowarzyszenia.

— KREDYTY —

Kredyty dla osób prywatnych

▪ kredyt odnawialny w ROR

Kredyt odnawialny na cele konsumpcyjne przeznaczony jest dla posiadaczy ROR na finansowanie ich bieżących potrzeb. Przyznany kredyt zwiększa stan wolnych środków na ROR, do wysokości których posiadacz rachunku może realizować wypłaty gotówkowe i bezgotówkowe. Każda spłata całości lub części kredytu powoduje, iż odnawia się on o spłaconą część i może być wykorzystywany wielokrotnie w okresie ważności umowy kredytu.

▪ kredyt gotówkowy

Kredyt gotówkowy może być udzielony osobie fizycznej o pełnej zdolności do czynności prawnej, która uzyskuje stałe dochody miesięczne. Kredyt oprocentowany jest według zmiennej stopy procentowej określonej przez Zarząd Banku. Odsetki naliczane są od kwoty kredytu w okresach miesięcznych za czas korzystania z kredytu z uwzględnieniem malejącego stanu zadłużenia. Małżonkowie zazwyczaj występują wspólnie o udzielenie kredytu.

A także:

▪ kredyt mieszkaniowy

Ocena zdolności kredytowej dokonywana jest w oparciu o dokumenty dostarczone przez kredytobiorcę dotyczące stanu finansowego i sytuacji gospodarczej.

Kredyty rolnicze

▪ kredyt obrotowy w rachunku bieżącym

Kredyt w rachunku bieżącym może być udzielany rolnikom na finansowanie potrzeb związanych z bieżącą działalnością. Bank przy ustalaniu limitu kredytu w rachunku bieżącym może się kierować:

- aktualną i przewidywaną sytuacją ekonomiczno-finansową kredytobiorcy
- wysokością i częstotliwością obrotów na rachunku bieżącym kredytobiorcy

Warunkiem udzielenia kredytu w rachunku bieżącym jest:

1. posiadanie przez ubiegający się podmiot rachunku bieżącego w Banku co najmniej 6 miesięcy /w uzasadnionych przypadkach istnieje możliwość odstępstwa od założeń ogólnych/.
2. dokonywanie rozliczeń za pośrednictwem tego rachunku.

Wykorzystanie kredytu następuje do wysokości kwoty określonej w umowie kredytowej. Każdy wpływ środków na rachunek bieżący obniża kwotę wykorzystanego kredytu i umożliwia kredytobiorcy ponowne zadłużenie się do wysokości przyznanego kredytu lub określonej na dany dzień wysokości kredytu. Przedłużenie okresu kredytowania na następny rok wymaga zawarcia nowej umowy kredytowej, bądź podpisania stosownego aneksu - po uprzednim złożeniu wniosku i jego pozytywnym rozpatrzeniu

▪ Kredyt na cele rolnicze (obrotowy)

Bank udziela kredytów obrotowych, na sfinansowanie bieżących potrzeb gospodarstwa rolnego np. zakup nawozów, środków ochrony roślin, materiału siewnego, pasz, koncentratów itp. Kredyt udzielany jest na okres do 1 roku.

▪ Kredyt na cele rolnicze (inwestycyjny)

Bank udziela kredytów na sfinansowanie nakładów inwestycyjnych mających na celu odtworzenie, modernizację i zwiększenie majątku trwałego kredytobiorcy oraz innych przedsięwzięć towarzyszących Udział środków własnych kredytobiorcy, przy sfinansowaniu

działalności inwestycyjnej powinien wynosić minimum 20% wartości nakładów inwestycyjnych. Kredyt bankowy stanowi uzupełnienie środków własnych kredytobiorcy i łącznie z tymi środkami powinien zapewnić sfinansowanie zadania inwestycyjnego. Do środków własnych kredytobiorcy zalicza się między innymi środki pieniężne na rachunku bankowym, wartość zgromadzonych materiałów, koszty poniesione na sfinansowanie nakładów inwestycyjnych, itp.

▪ Kredyt preferencyjny

Bank udziela kredytów preferencyjnych dla rolników z dopłatami Agencji Restrukturyzacji i Modernizacji Rolnictwa do oprocentowania. Kredyty przeznaczone są m.in. na: urządzenia i modernizację gospodarstwa rolnego, zakup maszyn rolniczych w tym ciągników, zakup ziemi, budowę i modernizację budynków gospodarczych oraz inne cele określone w przepisach dotyczących finansowania rolnictwa za pośrednictwem kredytów z dopłatami ARiMR.

Kredyt oprocentowany jest wg zmiennej stopy procentowej ustalonej na podstawie stopy redyskonta weksli.

Ocena zdolności kredytowej dokonywana jest w oparciu o dokumenty dostarczone przez kredytobiorcę dotyczące stanu finansowego i sytuacji gospodarczej.

Kredyty na działalność gospodarczą

▪ kredyt obrotowy w rachunku bieżącym

Kredyt w rachunku bieżącym może być udzielany przedsiębiorcom na finansowanie potrzeb związanych z bieżącą działalnością. Warunkiem udzielenia kredytu w rachunku bieżącym jest:

- posiadanie przez ubiegającego się podmiot rachunku bieżącego w Banku co najmniej 6 miesięcy /w uzasadnionych przypadkach istnieje możliwość odstępstwa od założeń ogólnych/.
- dokonywanie rozliczeń za pośrednictwem tego rachunku.

Bank przy ustalaniu limitu kredytu w rachunku bieżącym może się kierować:

- aktualną i przewidywaną sytuacją ekonomiczno-finansową kredytobiorcy
- wysokością i częstotliwością obrotów na rachunku bieżącym kredytobiorcy
- rodzajem i wartością proponowanych zabezpieczeń.

Wykorzystanie kredytu następuje do wysokości kwoty określonej w umowie kredytowej.

Każdy wpływ środków na rachunek bieżący obniża kwotę wykorzystanego kredytu i umożliwia kredytobiorcy ponowne zadłużenie się do wysokości przyznanego kredytu lub określonej na dany dzień wysokości kredytu.

Przedłużenie okresu kredytowania na następny rok wymaga zawarcia nowej umowy kredytowej - po uprzednim złożeniu wniosku i jego pozytywnym rozpatrzeniu

▪ kredyt obrotowy w rachunku kredytowym.

Kredyt ten może być udzielany jako kredyt na finansowanie określonej transakcji, której spłata nie powoduje odnowienia limitu z przeznaczeniem na:

- zobowiązania wynikłe z trudności płatniczych spowodowanych np. przejściowym wzrostem stanu zobowiązań,
- na pokrycie należności dłużnika.

▪ kredyt inwestycyjny.

Bank udziela kredytów na sfinansowanie nakładów inwestycyjnych mających na celu odtworzenie, modernizację i zwiększenie majątku trwałego kredytobiorcy oraz innych przedsięwzięć towarzyszących (z uwzględnieniem potrzeb związanych z ochroną środowiska naturalnego).

Kredyt bankowy stanowi uzupełnienie środków własnych kredytobiorcy i łącznie z tymi środkami powinien zapewnić sfinansowanie zadania inwestycyjnego.

Udział środków własnych kredytobiorcy, przy sfinansowaniu działalności inwestycyjnej powinien wynosić minimum 20% wartości nakładów inwestycyjnych.

Do środków własnych kredytobiorcy zalicza się między innymi środki pieniężne na rachunku bankowym, wartość zgromadzonych materiałów, koszty poniesione na sfinansowanie nakładów inwestycyjnych, zakupione maszyny i urządzenia oraz koszty dokumentacji projektowo-kosztorysowej itp.

Ocena zdolności kredytowej dokonywana jest w oparciu o dokumenty dostarczone przez kredytobiorcę dotyczące stanu finansowego i sytuacji gospodarczej

▪ Kredyty dla jednostek samorządu terytorialnego

1. pokrycie występującego w ciągu roku niedoboru budżetu jednostki samorządu terytorialnego,
2. finansowanie wydatków nie znajdujących pokrycia w planowanych dochodach jednostki samorządu terytorialnego,
3. spłatę wcześniej zaciągniętych zobowiązań z tytułu emisji papierów wartościowych oraz zaciągniętych pożyczek i kredytów.

Inne produkty bankowe

▪ Home Banking

- Jest to nowoczesny produkt znoszący bariery terytorialne i czasowe w kontaktach z bankiem.
- Umożliwia przekazywanie dyspozycji do banku drogą elektroniczną bezpośrednio z siedziby Klienta oraz uzyskanie danych z siedziby banku, z wykorzystaniem linii telefonicznej i komputera. Usługa ta przeznaczona jest dla wszystkich Klientów banku, zarówno dla podmiotów gospodarczych jak i dla osób fizycznych.

▪ SMS Banking

Jest to usługa zapewniająca dostęp do informacji o saldzie i historii swoich rachunków za pośrednictwem telefonu komórkowego z dowolnego miejsca na świecie, w którym działa telefon klienta.

W usłudze SMS Bankingu najważniejsze są wygoda i prostota - komórkę klient ma zawsze przy sobie i przez nią może nawiązać kontakt z bankiem z dowolnego miejsca, właśnie wtedy, kiedy tego potrzebuje. Informacja przychodząca w postaci standardowego SMS z banku może być odczytana i jest dostępna w każdej chwili w pamięci telefonu.

W ramach usługi SMS Banking BS w Bytowie oferuje następujące usługi:

- Przekazywanie informacji o stanie rachunku po każdej zmianie salda
- Przekazywanie informacji o stanie rachunku o wybranych godzinach

Bezpieczeństwo

Szanowni Państwo,

Zapewnienie Klientom pełnego bezpieczeństwa dokonywanych transakcji to kluczowy aspekt działań naszego banku, mamy priorytetowe podejście do tematyki bezpieczeństwa, stosujemy zaawansowane rozwiązania informacyjne.

W tym celu m.in.:

- stosujemy sprzęt i oprogramowanie wyłącznie najnowszej generacji i renomowanych firm,
- systematycznie poddajemy się audytom sprawdzającym poziom stosowanych zabezpieczeń przeprowadzanym przez renomowane firmy zewnętrzne,
- szkolimy własne, profesjonalne kadry informatyczne oraz współpracujemy z krajowymi liderami informatyki,
- uzyskujemy certyfikaty bezpieczeństwa.

System bankowości internetowej oferowany przez Bank Spółdzielczy w Bytowie to nie tylko wygodny ale i w pełni bezpieczny sposób obsługi rachunku za pośrednictwem internetu.

— WYCIECZKI PRACOWNIKÓW BANKU —



10 czerwca 1989 roku Bogumiła Wróbel - szefowa działu oszczędności, zorganizowała wspólny wyjazd załogi Banku na pielgrzymkę do Świętej Lipki k. Kętrzyna. W programie wycieczki znalazło się również zwiedzanie bunkrów z okresu II wojny wraz z kwaterą Hitlera w Wilczym Szańcu.

W dniach 1 - 4 maja 1997 roku odbyła się wycieczka do Kudowy - Zdroju. W programie czterodniowej majówki przygotowano szereg atrakcji, takich jak: możliwość skorzystania z nowoczesnego basenu w Lesznie, obejżenie Panoramy Raclawickiej, wyjazd do Czech (pobył w Adrspach i Dvor Kralowe oraz zwiedzanie ZOO - safari), zwiedzanie Parku Gór Stołowych, pobyt w Wambierzycach - „Dolnośląskiej Jerozolimie”, zwiedzanie Czermna - kaplicy czaszek i ruchomej szopki. Po powrocie wszyscy uczestnicy wyjazdu nie ukrywali swojego zadowolenia, a przyjazną atmosferę, wspólne wieczorne spacerowanie oraz zabawy i śpiewy przy ognisku wspomina się z utęsknieniem do dziś.

W następnych latach zorganizowano kolejne wycieczki (m.in. na Litwę, do Pragi, Krakowa i Warszawy) oraz wyjazdy na imprezy kulturalne do Trójmiasta i Śląska.



Wycieczka do Czech i na Dolny Śląsk - 1997 r.



Wycieczka do Pragi i na Dolny Śląsk - 1998 r.



Wycieczka do Warszawy - 1999 r.



Wycieczka do Łeby - 2002 r.



Wycieczka do Krakowa, Oświęcimia i Zakopanego - 2002 r.



Wycieczka na Litwę - 2001 r.



Spektakl „Mazowsza” i Chóru Aleksandrowa

— ZABAWY —
KARNAWAŁOWE

Na początku 1993 roku przygotowano dla samorządu i pracowników Banku wspólną zabawę noworoczną, którą musiała być bardzo udana, ponieważ kontynuowano jej organizację w kolejnych latach.



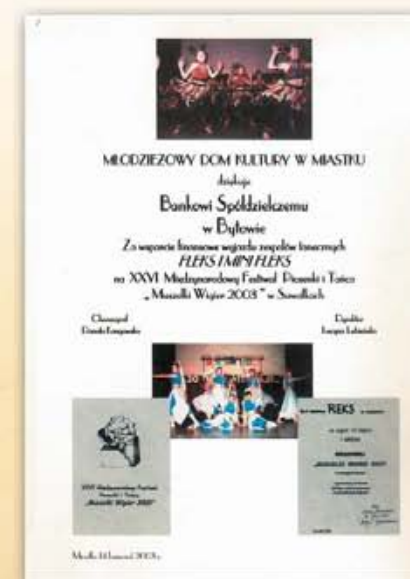
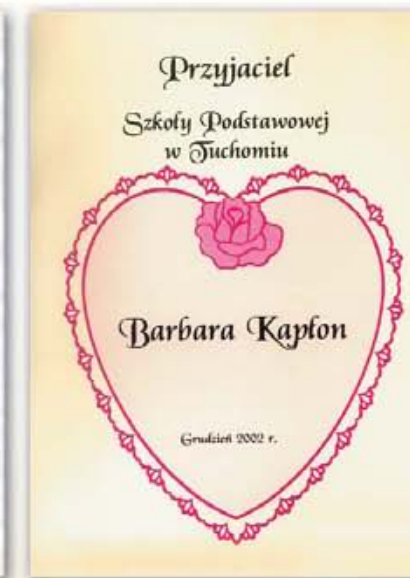
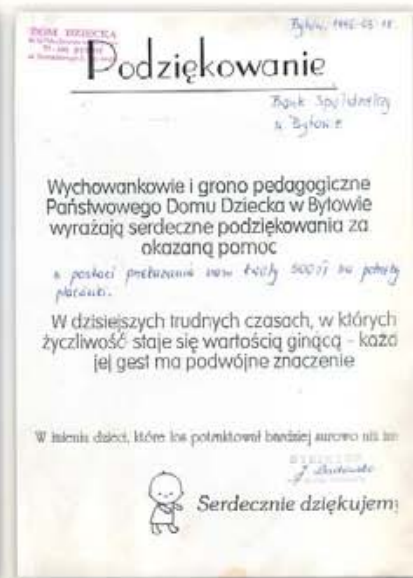
— DZIEŃ Kobiet —
W BANKU

Długą tradycję w bytowskim Banku mają coroczne spotkania z okazji Dnia Kobiet, które cieszą się niezmiernie dużą frekwencją. Jest to kolejna okazja, by oderwać się od codziennych obowiązków.



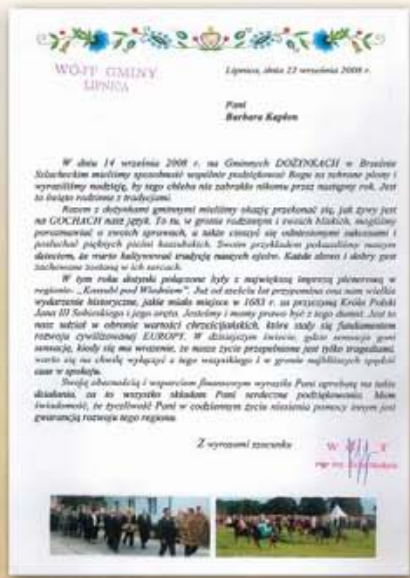
— DYPLOMY, PODZIĘKOWANIA I GRATULACJE —

— DLA BANKU SPÓŁDZIELCZEGO W BYTOWIE —



— DYPLOMY, PODZIĘKOWANIA I GRATULACJE —

— DLA BANKU SPÓŁDZIELCZEGO W BYTOWIE —



— Bank Spółdzielczy w Bytowie — 100 lat działalności

— SPIS TREŚCI —

SŁOWO WSTĘPNE	str. 4
ZARYS DZIEJÓW BYTOWA	str. 6
HISTORIA I ZASADY SPÓŁDZIELCZOŚCI	str. 10
POCZĄTKI SPÓŁDZIELCZOŚCI BANKOWEJ NA ZIEMI BYTOWSKIEJ	str. 18
DZIEJE BANKU SPÓŁDZIELCZEGO W BYTOWIE	str. 22
ZASŁUŻENI PRACOWNICY I CZŁONKOWIE BANKU	str. 62
PLACÓWKI BANKU SPÓŁDZIELCZEGO W BYTOWIE	str. 66
ODDZIAŁ BS W MIASTKU	str. 67
PUNKT OBSŁUGI KLIENTA W KOŁCZYGŁOWACH	str. 68
PUNKT OBSŁUGI KLIENTA W KONARZYNACH	str. 69
PUNKT OBSŁUGI KLIENTA W LIPNICY	str. 70
PUNKT OBSŁUGI KLIENTA W TUCHOMIU	str. 71
PUNKT OBSŁUGI KLIENTA W TRZEBIELINIE	str. 71
PODSTAWOWE DANE EKONOMICZNE BS W BYTOWIE	str. 72
OFERTA BANKU	str. 73
WYCIECZKI PRACOWNIKÓW BANKU	str. 78
ZABAWY KARNAWAŁOWE	str. 82
DZIEŃ KOBIET W BANKU	str. 83
DYPLOMY, PODZIĘKOWANIA I GRATULACJE DLA BS W BYTOWIE	str. 84



© Wydawnictwo Czarno-Biała 2012

85-650 Bydgoszcz, ul. Cicha 47/7, tel./fax (52) 345 62 96, tel. (52) 345 40 58, 366 16 86,
e-mail: czarnobiala@onet.pl

Redaktor Naczelny - Krzysztof Stanisławski

Redaktorzy prowadzący - Piotr Jasieniecki, Piotr Proporowicz

Tekst i opracowanie - Piotr Proporowicz

Materiał dotyczący historii Bytowa: tekst - Tomasz Rembalski, fotografie - Kazimierz Rolbiecki

Fotoskład, opracowanie graficzne - Sebastian Cieślak

Fotografie i dokumenty - archiwum Banku Spółdzielczego w Bytowie, Piotr Proporowicz

ISBN 83-86844-26-5



Bank Spółdzielczy w Bytowie

100 lat działalności

